

Relevamiento Socioeconómico Rafaela 2003

Encuesta Oficializada por el Instituto Provincial de Estadística y Censos
de la Provincia de Santa Fe (IPEC)



Instituto de Capacitación y Estudios para el Desarrollo Local



Municipalidad de Rafaela

AUTORIDADES

Intendente Municipal
Cont. Ricardo M. Peirone

*Director Ejecutivo del Instituto de Capacitación y
Estudios para el Desarrollo Local*
Roberto Mirabella

Equipo de trabajo:

Diseño, procesamiento

Est. María Raquel Boero
Lic. Silvina Pairetti
Cont. Marcelo Barbero

Supervisión

Tec. Marisa Pecantet

Presentación, compaginación

Lic. Elina Gor
Prof. Gustavo Peiretti

Censistas

Escuela de Enseñanza Media N° 204 "Domingo de Oro"
Integrantes del Plan Jefes y Jefas de Hogar

Ficha técnica

Universo:	Población de la zona urbana de Rafaela.
Diseño muestral:	Muestreo probabilístico al azar en 1 etapa.
Tamaño muestral:	648 hogares, con 1539 personas de 14 años y más.
Período de referencia:	Mayo - Junio de 2003

Definiciones básicas

A continuación se agrega un conjunto de definiciones básicas para una mejor comprensión de los datos aquí presentados:

Población Económicamente Activa (PEA): la integran las personas que tienen, al menos, una ocupación o que, sin tenerla, la están buscando activamente. Está compuesta por la población ocupada más la población desocupada.

Población Desocupada: se refiere a las personas que, no teniendo una ocupación, están buscando activamente trabajo. Corresponde a Desocupación Abierta. Este concepto no incluye otras formas de precariedad laboral tales como personas que realizan trabajos transitorios mientras buscan activamente otra ocupación, aquellas que trabajan jornadas involuntariamente por debajo de lo normal, a los desocupados que han suspendido la búsqueda por falta de oportunidades visibles de empleo, a los ocupados en puestos por debajo de la remuneración vital mínima o en puestos de trabajo por debajo de su calificación, etc.

Población Subocupada Demandante: son los ocupados que trabajan menos de 35 horas semanales por causas involuntarias, que están dispuestos a trabajar más horas y que además están buscando activamente otra ocupación.

Tasa de Actividad: calculada como porcentaje entre la población económicamente activa y la población total.

Tasa de Empleo: calculada como porcentaje entre la población ocupada y la población total.

Tasa de Desocupación: calculada como porcentaje entre la población desocupada y la económicamente activa.

Tasa de Subocupados Demandantes: calculada como porcentaje entre la población subocupada demandante y la población económicamente activa.

Informe Relevamiento Socioeconómico 2003

El Municipio local a través del Instituto de Capacitación y Estudios para el Desarrollo Local (I.C.E.De.L), lleva a cabo el relevamiento socioeconómico, el cual constituye una herramienta de gestión que permite determinar los principales indicadores de la realidad económica y social de la ciudad de Rafaela.

El municipio lo realiza desde el año 1993 entregando esta información a la comunidad y a las instituciones de la ciudad.

Estos datos son una medición de la realidad a través de indicadores relevantes y no tienen ningún propósito de generación de opinión o distorsión de la realidad.

La Municipalidad utiliza este estudio para evaluar y direccionar las políticas y acciones en sus diversas áreas, fundamentalmente con temas que tienen que ver con la vivienda, la salud pública, el empleo, la promoción social, la capacitación, el desarrollo local y el fortalecimiento institucional, entre los más importantes.

Quienes trabajaron

Personal técnico y profesional del ICEDel, de la Secretaría de Hacienda y de la Subsecretaría de Programación Económica de la Municipalidad de Rafaela, en las distintas etapas del trabajo.

El trabajo de campo fue realizado por alumnos de 5to año de la Escuela de Enseñanza Media No 204 "Domingo de Oro" y personas integrantes del Plan Jefes y Jefas de Hogar.

Formulario oficializado

Como ha ocurrido con los distintos estudios que realiza el Municipio, este relevamiento cuenta con la oficialización correspondiente de la Dirección de Estadísticas y Censos de la Provincia de Santa Fe a cargo de la Lic. Raquel Pelliattelli, a través de la Disposición N° 01/2003

Queremos expresar nuestro especial agradecimiento a todos aquellos hombres y mujeres que nos abrieron las puertas de sus casas, nos brindaron su tiempo y aceptaron compartir con nosotros su situación actual.

Introducción

Rafaela no quedó exenta de los grandes cambios que vivió el país en los últimos años y que tuvo su punto de inflexión en diciembre de 2001, momento en que la crisis económica-social estalló de manera significativa.

En éste marco, la experiencia de Desarrollo Local de la ciudad es una demostración de logros que se alcanzan cuando una comunidad se involucra, se integra, participa, y articula. Muchos fueron los esfuerzos mancomunados que hicieron los diferentes actores locales para asegurar un entorno social estable. Es posible, que la ciudad tenga la capacidad para enfrentar y resolver problemas de manera distinta de cómo ocurre en otros lugares de la Argentina.

A partir de los datos suministrados por el INDEC en el segundo semestre del 2002, se comienza a percibir un lento proceso de crecimiento que también se ve reflejado en la economía de la ciudad.

Hoy más que nunca es importante disponer de datos actualizados del entramado económico y social de la ciudad de Rafaela, que aporten elementos claros y precisos para la toma de decisiones, sean éstas de naturaleza pública como privada.

Los datos están referidos a la evolución del mercado laboral, las características del desempleo y la situación de los integrantes de la familia, permitiendo su comparación con años anteriores.

Metodología

La información fue captada en el Aglomerado Urbano de Rafaela, comprendiendo la totalidad de los 35 barrios más la zona del microcentro.

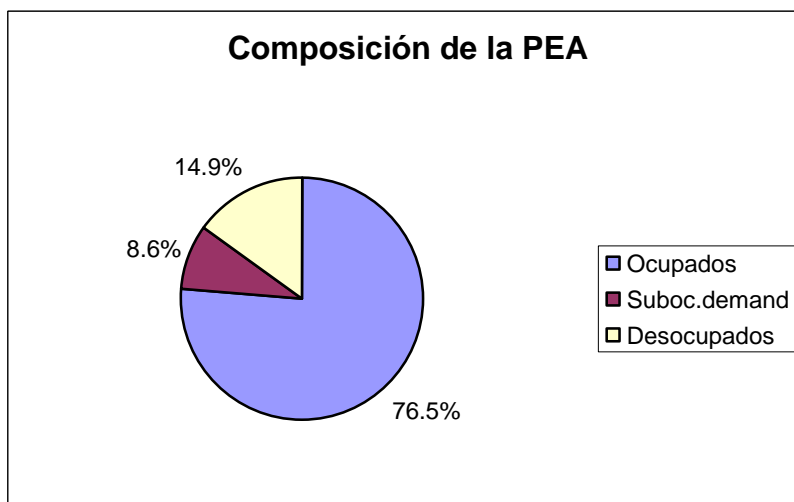
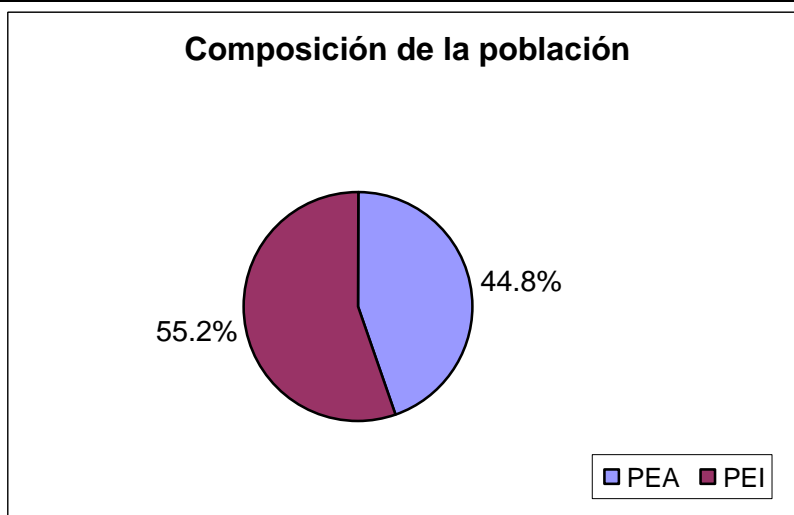
Se realizaron 648 visitas en hogares que fueron seleccionados por muestreo (probabilístico al azar en una etapa).

Para la recolección de datos se utilizó el procedimiento de entrevista directa.

Datos de situación laboral 2003

Distribución de la población según su condición de actividad económica

Condición de actividad	Total	PEA	PEI
Población Económicamente Activa (PEA)	44.8		
Ocupados plenos y Subocupados no demandantes		76.5	
Subocupados demandantes		8.6	
Desocupados		14.9	
Población Económicamente Inactiva (PEI)	55.2		
Amas de casa			18.0
Jubilados / pensionados			20.3
Estudiantes			15.3
Otra situación			2.5
Menores de 14 años			43.9
TOTAL	100,0%	100,0%	100,0%

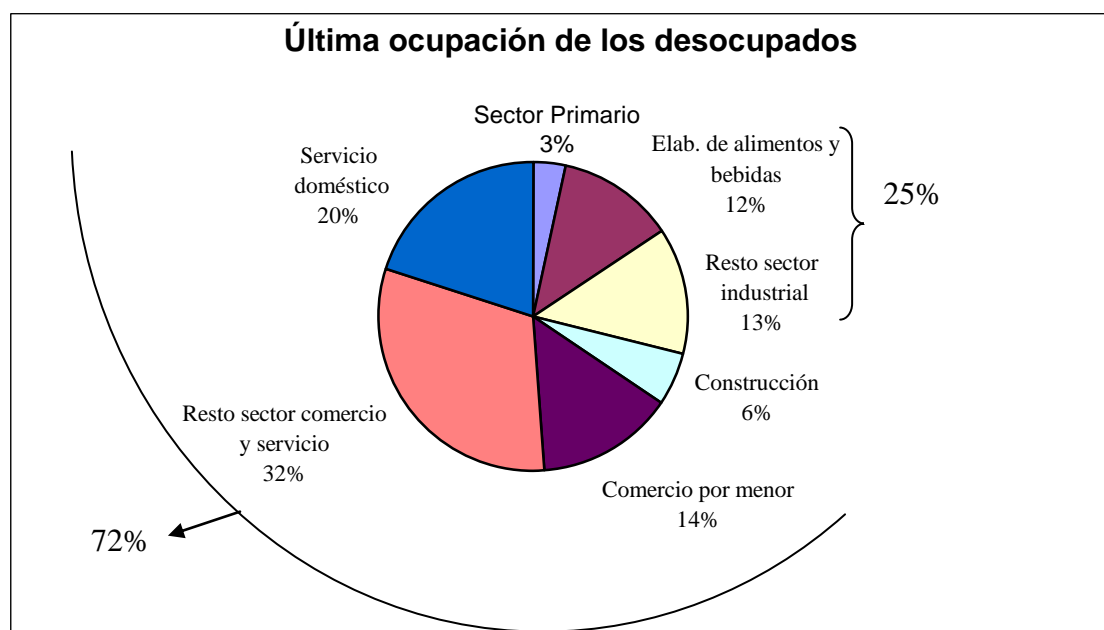


Perfil de la desocupación

- En la población desocupada de Rafaela predominan las mujeres (55.9%) a diferencia de años anteriores.
- El 33.8% de los desocupados no tuvo ocupación anterior. Considerando que en 2002 este porcentaje era de 20%, se evidencia la entrada al mercado de trabajo de personas sin experiencia laboral.
- El 51.4% de los desocupados tiene menos de 30 años, el 17% tiene entre 30 y 44 años, y el restante 31.6% tiene más de 45 años
- En las mujeres se nota una concentración de la desocupación entre las que tienen menos de 30 años, alcanzando el 54%. El mismo rango para varones concentra un 48.3%. Se evidencia un notable incremento en estos porcentajes respecto a años anteriores, para el mismo rango de edad.
- El 94.1% de los desocupados declara que sabe leer y escribir, aún cuando sólo el 0.7% nunca asistió a un establecimiento educativo.
- Mayoritariamente las personas desempleadas se mantienen con ingresos de otros miembros del hogar (74.3%) y/o de otros familiares (13.2%) o con changas (17.6%).
- 4 de cada 10 personas desocupadas hace menos de un año que está buscando trabajo. Esto representa un cambio respecto al año anterior, significando un mayor período de tiempo buscando trabajo por parte de los desocupados.
- El 30% de los desocupados busca una ocupación que reúna ciertas condiciones (horarios, calificación, distancia o ingresos).
- Las personas buscan empleo por diferentes medios, preferentemente a través de familiares, amigos u otros contactos (72.1%), presentándose en los establecimientos (52.9%) y/o respondiendo a carteles o avisos en los diarios (54.4%).
- Las principales razones por las cuales no encuentran trabajo están centradas fundamentalmente en la falta de demanda de empleo (63.2%), en que los empleadores los consideran de edad avanzada (30.1%) y en que consideran que los trabajos están mal pagos (26.5%).
- El 59.6% de los desocupados son nacidos en Rafaela, el 27.9% en otras localidades de la provincia de Santa Fe y el 12.5% en otras provincias.
- El 57% de los desocupados no posee obra social, y el 11.3% de los que poseen tiene los servicios cortados.
- El 69.5% de las viviendas habitadas por los desocupados son propiedad de los mismos.

Nota: Para ampliar la información ver Anexo 1 con cuadros indicativos del perfil de la población desocupada.

Última ocupación de los desocupados



Si se compara esta distribución porcentual con el año 2002, puede observarse una menor presencia de la mano de obra expulsada por el sector industrial (-6.7%) y la construcción (-4%). Al mismo tiempo se incrementa la del sector comercio mayorista y servicios (+8.8%) y el sector servicio doméstico (+5.2%)

Nivel de estudios de la PEA y los desocupados

Un aspecto que resulta interesante analizar es el perfil de la desocupación total por niveles de educación. Según los datos relevados dicho perfil se muestra en la siguiente tabla.

Nivel de estudios	PEA	Desocupados
Sin primario	0.4	0.7
Primario	37.4	44.9
Secundario	38.6	39.7
Terciario	11.8	9.6
Universitario	11.6	5.1
Otros	0.2	0.0
Total	100.0	100.0

Casi la mitad de los desocupados a lo sumo asistió a la escuela primaria.

El mayor porcentaje de los trabajadores desempleados locales poseen un menor nivel educativo, lo que repite la situación del año anterior.

La proporción de desocupados por niveles educativos se relaciona con la composición de la PEA en cuanto a la educación adquirida, con algunas diferencias, especialmente en el

porcentaje que sólo asistió a escuela primaria. Los desocupados con escuela primaria representan casi el 45%, pero en la PEA este grupo es del 37.4%.

Los desocupados que alcanzaron el nivel secundario muestran proporciones algo mayores que las que refleja la PEA. En el otro extremo, son menos los desocupados con mayor nivel educativo.

Podemos concluir que los datos del Relevamiento Socioeconómico 2003 muestran que, por niveles educativos, el problema del desempleo local continúa concentrándose en quienes no han avanzado en su nivel de formación.

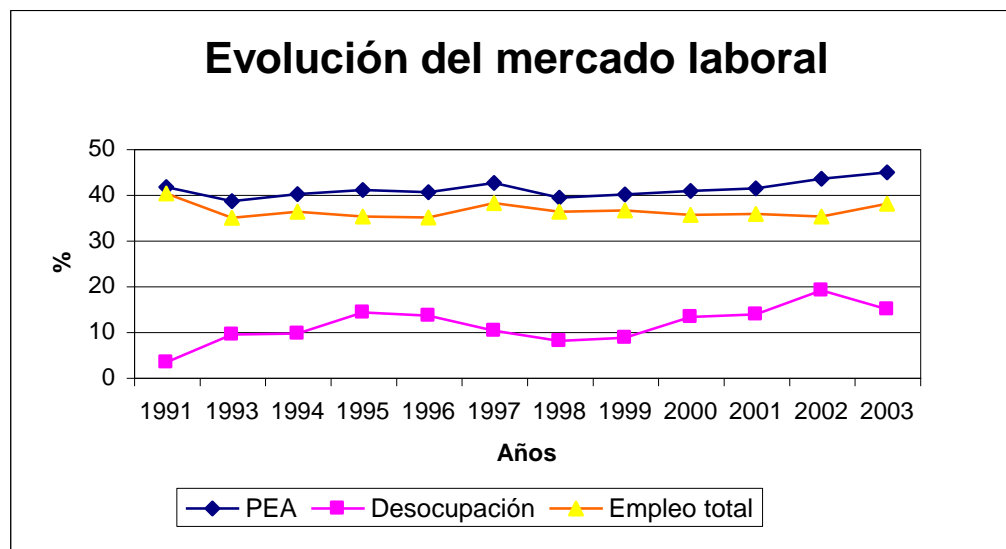
Relación o parentesco con el Jefe de Hogar

Parentesco	%
Jefe o Jefa	26.5
Cónyuge o esposa	32.3
Hijo/a o Hijastro/a	36.8
Otro pariente	3.7
Otros (no familiares)	0.7
Total	100.0

El 58.8% de los desocupados son los jefes de sus hogares y/o sus cónyuges, resultando muy significativo el 36.8% que corresponde a sus hijos.

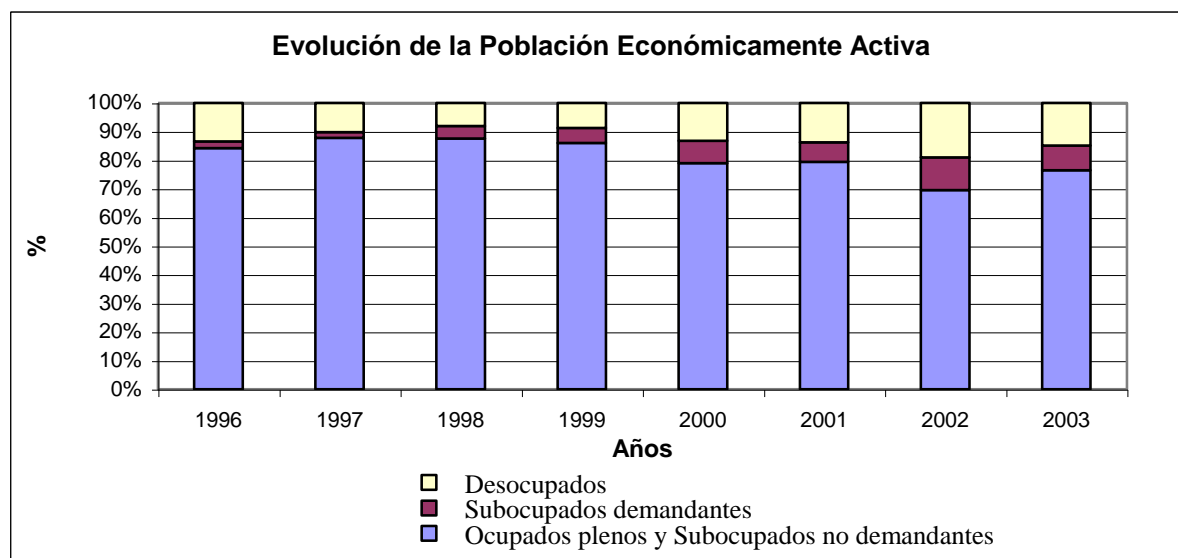
Evolución del Mercado Laboral

Condición de actividad	1991	1993	1994	1995	1996	1997	1998	1999	2000	2001	2002	2003
PEA	41,6%	38,5%	40,1%	41,0%	40,5%	42,5%	39,3%	40,0%	40,8%	41,3%	43,4%	44,8%
Desocupación	3,3%	9,4%	9,6%	14,2%	13,5%	10,2%	8,0%	8,7%	13,2%	13,8%	19,0%	14,9%
Empleo total	40,2%	34,9%	36,2%	35,2%	35,0%	38,1%	36,2%	36,5%	35,5%	35,7%	35,2%	38,0%



Evolución de la composición económica de la población y el empleo

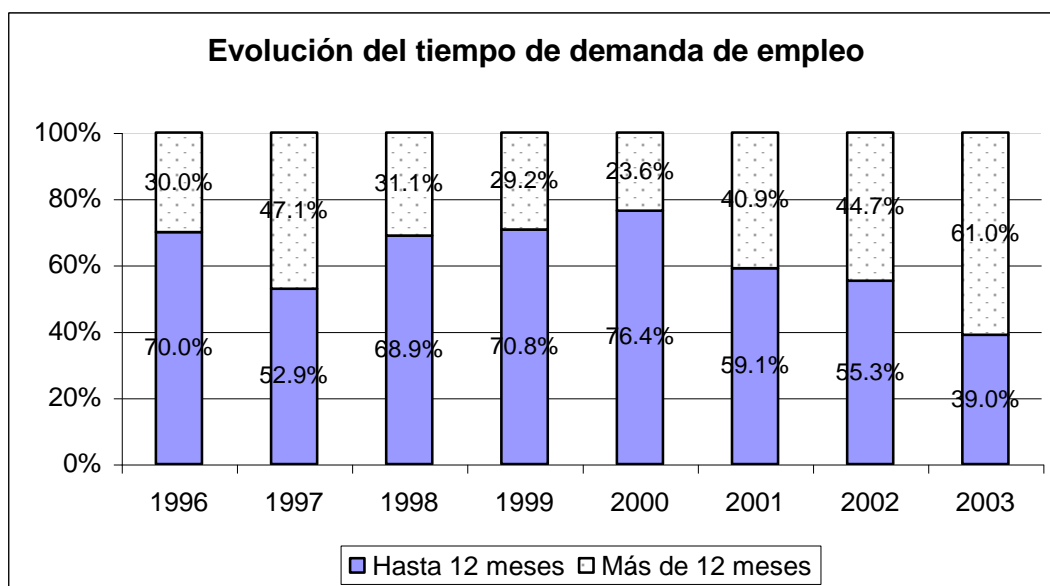
Condición de actividad	1996	1997	1998	1999	2000	2001	2002	2003
Ocup. plenos y Subocup. no demandantes	84.4	87.8	87.6	86.1	79	79.4	69.6	76.5
Subocupados demandantes	2.3	2	4.4	5.3	7.8	6.8	11.4	8.6
Desocupados	13.5	10.2	8	8.7	13.2	13.8	19.0	14.9



Evolución del tiempo de demanda de empleo

En el 2003 el 39% de los desocupados lleva un año o menos buscando empleo, el 22.1% entre un año y dos y el 39% más de dos años. En resumen cerca del 61% de los desocupados hace más de 1 año que busca trabajo

Al comparar con años anteriores, se observa que los trabajadores continuaron con problemas para insertarse en el mercado laboral, lo cual se relaciona con que la mayoría de ellos lleva más de 1 año buscando trabajo.



ANEXO 1

PERFIL DE LA POBLACIÓN DESOCUPADA

Sexo de los desocupados

Sexo	%
Masculino	44.1
Femenino	55.9
Total	100.0

Edad de los desocupados

Edad (en años)	%
De 14 a 19	17.6
De 20 a 24	17.6
De 25 a 29	16.2
De 30 a 34	5.9
De 35 a 39	3.7
De 40 a 44	7.4
De 45 a 54	14.7
De 55 a 64	11.8
De 65 y más	5.1
Total	100.0

Distribución de la población desocupada por edad y sexo

Edad (en años)	Sexo	
	Masculino (%)	Femenino (%)
De 14 a 19	23.3	13.2
De 20 a 24	16.7	18.4
De 25 a 29	8.3	22.4
De 30 a 34	3.3	7.9
De 35 a 39	1.7	5.3
De 40 a 44	8.3	6.6
De 45 a 54	15	14.5
De 55 a 64	15	9.2
De 65 y más	8.3	2.6
Total	100.0	100.0

Tiempo que lleva buscando trabajo

Tiempo	%
Hasta 12 meses	39.0
Entre 13 y 24 meses	22.1
Más de 24 meses	39.0
Total	100.0

Asistencia a la escuela

Asistencia	%
Asiste	16.2
Asistió	83.1
Nunca asistió	0.7
Total	100.0

Sabe leer y escribir

	%
Sí	94.1
No	5.9
Total	100.0

Nivel de estudios alcanzados

Nivel de estudios	%
Sin primario	0.7
Primario	44.9
Secundario	39.7
Terciario	9.6
Universitario	5.1
Total	100.0

Forma en la que se mantiene actualmente

	%
Con los ingresos de otro miembro del hogar	74.3
Con la ayuda de familiares o amigos	13.2
Con indemnización por despido	2.2
Con seguro de desempleo	1.5
Con ingresos derivados de su ocupación anterior	0.0
Con ahorros, rentas o alquileres	2.2
Con préstamos	0.0
Con jubilación y/o pensión	2.9
Con changas	17.6
Otros	7.4

Forma en que buscan trabajo

Busca.....	%
Por una agencia de empleo	16.2
Por bolsa de trabajo	13.2
Respondiendo carteles o avisos en los diarios	54.4
Presentándose en los establecimientos	52.9
Colocando carteles o avisos	19.1
A través de familiares, amigos u otros contactos	72.1
Yendo a plazas o lugares donde saben que se contrata gente	15.4
Haciendo gestiones para ponerse por cuenta propia	13.2
Anotándose en la Oficina Municipal de Empleo	30.9
De otra forma	2.2

Razones por las que no encuentran trabajo

Razones	%
No hay trabajo en su especialidad	16.2
No posee el nivel educativo requerido	21.3
No posee la capacidad requerida	16.9
No posee la experiencia requerida	21.3
Los empleadores lo consideran muy joven	16.9
Los empleadores lo consideran muy viejo	30.1
No existe ninguno	63.2
Se ofrecen puestos que están por debajo de su calificación	10.3
Están mal pagos	26.5
Por responsabilidades familiares	13.2
Esta estudiando o capacitándose	5.9
Por problemas de salud o discapacidad	7.4
Por falta de vinculación necesaria para conseguir empleo	19.1
Por otras razones	2.2
No contestan	2.9

MIGRACIONES

Lugar de nacimiento

Lugar	%
En esta ciudad	59.6
En otro lugar de esta provincia	27.9
En otra provincia	12.5
Total	100.0

SALUD

Servicios de salud utilizados

Servicios	%
Hospital Jaime Ferré	50.0
SAMCO Periféricos	16.2
Servicio de salud médico, clínica o sanatorio	36.0
Servicio de emergencias	16.9
Otro servicio de salud	1.5
Ninguno	11.0

Cobertura médica de los encuestados

Cobertura	%
Ninguna	57.4
Medicina prepaga	3.7
Obra Social	38.2
Medicina prepaga y Obra Social	0.7
Total	100.0

Régimen de tenencia

Propietario de la vivienda y el terreno	69.5
Inquilino	20.3
Ocupante gratuito	9.3
Ocupante de hecho	0.8
Total	100.0