



Rafaela crece. Rafaela avanza. Y nosotros con ella.

Relevamiento Socioeconómico Rafaela 2004

**Encuesta oficializada por el Instituto Provincial de
Estadística y Censos de la Provincia de Santa Fe (IPEC)
Disposición 012/04**

Autoridades

Intendente Municipal C.P.N Omar A. Perotti

Directora Ejecutiva del Instituto de Capacitación y Estudios para el
Desarrollo Local (ICEDeL)

Prof. Marta Engler

Equipo de Trabajo

•Diseño, procesamiento e informe final

Est. María Raquel Boero

Lic. Silvina Pairetti

Contador Marcelo Barbero

•Asesor Económico

Lic. Raúl Wolanski

•Supervisión de Trabajo de Campo

Alicia Hajduzik

Analía Yribas

•Presentación

Téc. Natalia Enrico

Lic. Elina Gor

• Trabajo de campo

Integrantes del Plan Jefes y Jefas de Hogar

Alumnos de: Universidad Tecnológica Nacional Facultad Regional

Rafaela - Instituto Superior del Profesorado N° 2 "Dr. Joaquín V.

González" - Universidad de Ciencias Empresariales y Sociales.

Indice

•Introducción	Pág.4
•Ficha Técnica	Pág.5
•Metodología utilizada	Pág.5
•Oficialización de la encuesta	Pág.5
•Quienes participaron del trabajo	Pág.5
•Agradecimiento	Pág.5
•Definiciones y conceptos utilizados en cuadros y análisis estadístico	Pág.6
•Características generales de la población encuestada	Pág.8
•Situación del mercado de trabajo en nuestra ciudad	Pág.10
•Realidad social de los hogares encuestados	Pág.14
•Acerca de la movilidad y uso del Servicio de transporte público	Pág.14
•Situación de la salud de la población Cobertura, asistencia médica y servicios	Pág.15
•Sobre la educación y prácticas culturales	Pág.17
•Anexos	Pág.19

Introducción

Desde 1993 llevamos adelante la realización de este Relevamiento Socioeconómico.

Como entonces, mantenemos nuestro interés por contar con información actualizada que nos oriente en la toma de decisiones y acompañe con fundamentación precisa, con datos fiables y certeros, las proyecciones de nuestra política de gobierno.

Nuestra ciudad crece. Su actividad económica, la situación laboral, el nivel de vida de los ciudadanos, las formas de acceso a la educación, a la salud, a la vivienda, son indudablemente objeto de interés del gobierno local, de las empresas y de las instituciones rafaelines.

Detrás de cada dato, de cada indicador, de cada análisis cuantitativo o cualitativo, hay un hogar rafaellino que expresa su realidad, su situación, sus necesidades. Proyección de una Rafaela que si bien no quedó exenta de los grandes cambios atravesados por el país en estos últimos años, renueva de manera permanente su voluntad de crecimiento, de superación, de garantizar con el esfuerzo e involucramiento ciudadano un entorno social estable y una existencia digna.

La sistematización de los datos que arrojan los hogares encuestados, nos permite año a año recolectar información valiosa, objeto de estudio y análisis al momento de evaluar diferentes variables que hacen posible la comprensión de aspectos diversos vinculados al entramado económico y social.

Indudablemente el mejoramiento de las políticas públicas viene acompañado del acceso a la información para todos los ciudadanos, de la difusión y comunicación de las acciones e iniciativas encaradas por la comunidad.

También de la voluntad de producir transformaciones en todo aquello que requiera de una intervención directa del Estado en articulación con otros actores y sectores. En hacer las cosas juntos. Y hacerlas bien.

Ficha técnica

Universo seleccionado:

Hogares de la zona urbana de Rafaela.

Técnica elegida para el Diseño muestral:

Muestreo probabilístico al azar en 1 etapa.

Tamaño muestral:

660 viviendas. 664 hogares, con 1644 personas de 14 años y más.

Período de referencia:

Mayo 2004

•Metodología utilizada para la realización de la encuesta:

La información fue captada en el aglomerado urbano de Rafaela, comprendiendo la totalidad de los 35 barrios de la ciudad, incluido el microcentro.

Se realizaron 638 visitas a domicilios (resultado de la muestra). Esto permitió encuestar 660 viviendas donde se hallaron 664 hogares.

•Oficialización de la encuesta

La encuesta empleada fue oficializada por el Instituto Provincial de Estadística y Censos de la Provincia de Santa Fe, a través de la disposición N° 012/04

• Quienes participaron del trabajo

Intervinieron en la realización de este trabajo personal técnico y profesional de las áreas municipales.

Se desempeñaron en el trabajo de campo alumnos del Instituto Superior del Profesorado N° 2 "Joaquín V. González", de las universidades Tecnológica Nacional Facultad Regional Rafaela y de Ciencias Empresariales y Sociales Subsede Rafaela y beneficiarias del plan Jefes y Jefas de Hogar.

AGRADECIMIENTO

Desde el Municipio a través del Instituto de Capacitación y Estudios para el Desarrollo Local (ICEDeL) deseamos expresar nuestro especial reconocimiento a los ciudadanos que de manera directa colaboraron en la realización de este relevamiento, abriéndonos las puertas de sus hogares y suministrándonos la información que hizo posible este Informe.
A todos los hombres y mujeres que compartieron con nosotros su situación actual, muchas gracias.

Definiciones y conceptos utilizados en los cuadros y el análisis estadístico

Vivienda: es el recinto que se construye para el alojamiento de personas. También se consideran como viviendas los locales no destinados originariamente para alojar personas pero que al momento de la encuesta eran utilizados para tal fin.

Hogar: conformado por un grupo de personas, parientes o no, que viven bajo un mismo techo de acuerdo a un régimen familiar, es decir que comparten los gastos de alimentación. Las personas que viven solas constituyen un hogar.

Población Económicamente Activa (PEA): la integran las personas que tienen, al menos, una ocupación, o que, sin tenerla, la están buscando activamente. Está compuesta por la población ocupada más la población desocupada.

Población Económicamente Inactiva (PEI): conjunto de personas que no tienen trabajo ni lo buscan activamente.

Población Desocupada: se refiere a las personas que, no teniendo una ocupación, están buscando activamente trabajo. Corresponde a Desocupación Abierta. Este concepto no incluye otras formas de precariedad laboral tales como personas que realizan trabajos transitorios mientras buscan activamente otra ocupación, aquellas que trabajan jornadas involuntariamente por debajo de lo normal, los desocupados que han suspendido la búsqueda por falta de oportunidades visibles de empleo, los ocupados en puestos por debajo de la remuneración vital mínima o en puestos de trabajo por debajo de su calificación, etc.

Población Subocupada : son los ocupados que trabajan menos de 35 horas semanales por causas involuntarias, que están dispuestos a trabajar más horas.

Población subocupada demandante: población subocupada que además busca activamente otra ocupación.

Población subocupada no demandante: Población subocupada que no busca activamente otra ocupación.

Tasa de Actividad: calculada como porcentaje entre la población económicamente activa y la población total.

Tasa de Empleo: calculada como porcentaje entre la población ocupada y la población total.

Tasa de Desocupación: calculada como porcentaje entre la población desocupada y la económicamente activa.

Tasa de Subocupados Demandantes: calculada como porcentaje entre la población subocupada demandante y la población económicamente activa.

Aclaración:

El presente informe incluye un apartado destinado a Cuadros Anexos, que amplían y complementan la información aquí contenida.

Características generales de la población encuestada

Perfil de la población rafaélina objeto de la muestra

La población rafaélina encuestada está compuesta por un **46.2 % de varones** y un **53.8% de mujeres**.

Respecto al estado civil, el 46.9 % lo constituyen los solteros y le siguen con el 37.8% los casados. Si a éstos sumamos el porcentaje correspondiente a personas que conviven en pareja arribamos a un 43.1%.

Población encuestada clasificada por sexo y estado civil

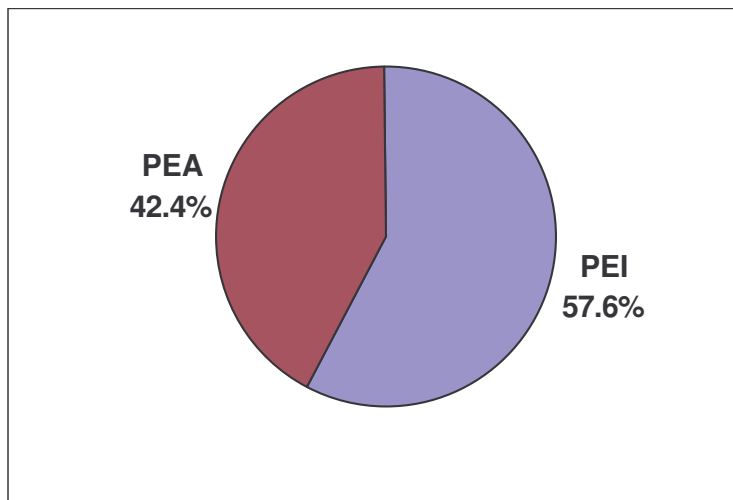
Estado civil	Sexo		
	Masculino (%)	Femenino (%)	Total (%)
Soltero	50.7	43.5	46.9
Unido, juntado	5.6	5.0	5.3
Casado	39.7	36.1	37.8
Separado	1.6	3.4	2.6
Divorciado	0.1	1.6	0.9
Viudo	2.3	10.4	6.5
Total	100.0	100.0	100.0

Composición de la población según su condición de actividad económica

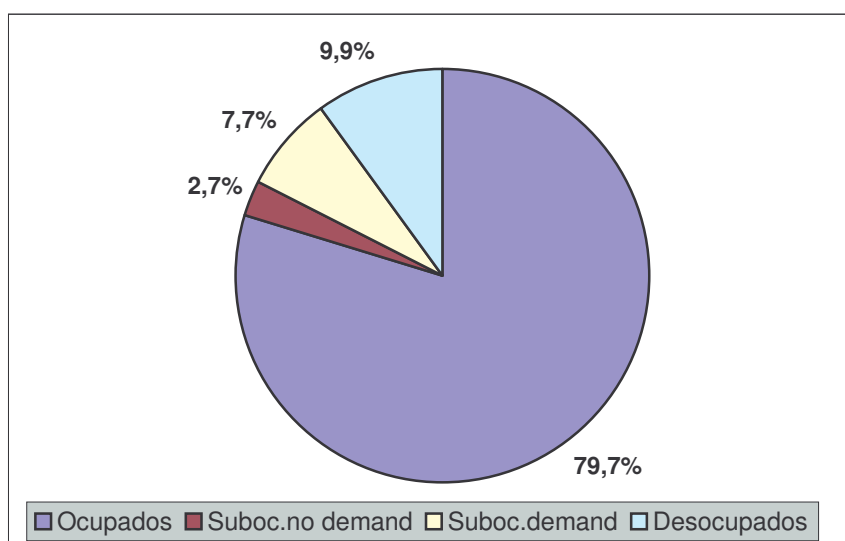
Condición de actividad	Total	PEA	PEI
Población Económicamente Activa (PEA)	42.4%		
Ocupados plenos		79.7%	
Subocupados no demandantes		2.7%	
Subocupados demandantes		7.7%	
Desocupados		9.9%	
Población Económicamente Inactiva (PEI)	57.6%		
Amas de casa			19.6%
Jubilados / pensionados			19.3%
Estudiantes			15.2%

Otra situación			3.0%
Menores de 14 años			42.9%
TOTAL	100,0%	100,0%	100,0%

La Población Total está conformada por la Población Económicamente Activa y la Población Económicamente Inactiva, que representan un 42.4% y un 57.6% respectivamente.



Composición de la Población Económicamente Activa (PEA)



Situación del mercado de trabajo en nuestra ciudad

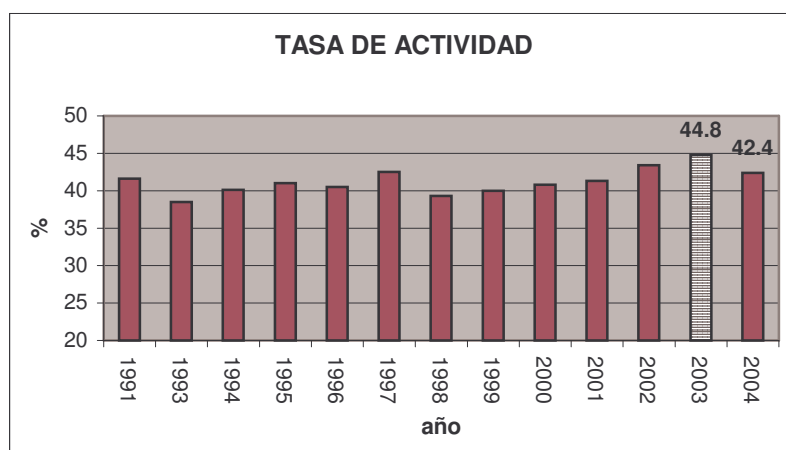
Concluido el Relevamiento Socioeconómico de este año se reafirma la tendencia a la baja del desempleo ya observada en la medición realizada durante el pasado año 2003.

La tasa de desempleo muestra una notoria disminución con respecto a los anteriores cuatro años, habiendo retornado a valores de un dígito. En efecto el porcentaje de desempleados actualmente existentes representan el 9,9% de la Población Económicamente Activa.

Los 5 puntos menos que registra la tasa en relación al 14,9% observado el año anterior, representan una disminución del desempleo del orden del 33%.

El 9,9% de desempleados sobre la Población Económicamente Activa, significan aproximadamente 3.700 personas en búsqueda de trabajo.

Hace un año la población desocupada alcanzaba a casi 5.800 personas, la disminución observada se explica tanto en los mayores niveles de actividad económica como también por una caída del 2,6% en la Población Económicamente Activa



La tasa de actividad record del año pasado estuvo influida por la existencia en dicho momento de un número muy considerable de beneficiarios de "planes jefes y jefas de hogar", algunos de los cuales no participaban hasta entonces del mercado de trabajo.

**Beneficiarios de Planes Jefes y Jefas de Hogar*

Año	Total	Femenino		Masculino	
		Total	%	Total	%
2003	3752	2256	60.13	1496	39.87
2004	3202	2180	68.08	1022	31.91

Para una mayor profundización del efecto mencionado vale señalar que, al momento de la realización de la encuesta socioeconómica correspondiente al año 2003, cobraban el plan de ayuda social 3752 personas, mientras que en igual momento de este año lo percibieron 550 ciudadanos menos.

De lo anterior surge que en el año 2003 los beneficiarios del plan de ayuda representaban el 11,4% de la ocupación total, incidencia que en el presente año se redujo al 9,5%.

Entre las personas que se encuentran trabajando existe un grupo de ellos que sólo lo hace menos de 35 horas semanales y desean trabajar más tiempo, son los denominados "Subocupados". En esa condición se ubica el 10,4% de la Población Económicamente Activa, es decir aproximadamente 3.900 trabajadores.

La subocupación disminuyó con respecto a la medición realizada en el año 2003, ocasión en la que representaba el 13,1% de la P.E.A.

Tres de cada cuatro subempleados se encuentran activamente en busca de trabajar más horas, son los definidos como "Subocupados Demandantes".

En cuanto a la estructura de la población desempleada, según género, el 54% son mujeres y el 46% varones. Según edad, exactamente la mitad de quienes están buscando trabajo y no lo encuentran son jóvenes de menos de 30 años

Con la finalidad de observar las diferencias existentes en las tasas de desempleo específicas a distintas categorías de personas, se elaboró la siguiente tabla en la que es posible apreciar de qué manera el fenómeno impacta en cada una de ellas.

CATEGORIA DE POBLACION	DESEMPLEO COMO PORCENTAJE DE LA PEA ESPECIFICA
VARONES	7,6
MUJERES	13,4
JEFES DE FAMILIA	6,6
JOVENES (menores de 30 años)	16,0
VARONES JOVENES	11,5
MUJERES JOVENES	22,8
UNIVERSITARIOS	0,0
ESTUDIOS PRIMARIOS INCOMPLETOS	17,9
MIGRANTES RECIENTES (no más de un año de residencia en la ciudad)	11,1

Como puede verse, el desempleo es muy superior en las mujeres que en los hombres, en los menores de 30 años que en los mayores de esa edad.

En el caso de los jóvenes de género femenino la tasa supera el 22%, duplicando la incidencia que se registra en los menores de 30 años de sexo masculino.

Por otra parte, se aprecia con claridad la influencia del nivel educativo alcanzado, mientras que en la actual medición no se detectaron desempleados entre los profesionales universitarios, en el otro extremo de la pirámide educativa, quienes solamente cuentan con estudios primarios incompletos la tasa de desempleo llega hasta casi el 18%.

Se refleja además la dificultad que tienen para insertarse en el mercado laboral de la ciudad las personas que llegaron a Rafaela hace no más de un año, grupo en el que el nivel de desempleo supera al verificado para el conjunto de la población activa.

La tasa de desempleo de los denominados jefes de familia sólo alcanza al 6,6%, la de sus cónyuges o parejas no llega al 9%. Es posible delinear un perfil del desempleado en Rafaela, tal como sucede en el resto de las ciudades del país, puede ser definido mayoritariamente como de personas jóvenes, hijos que no están a cargo del hogar, predominantemente de sexo femenino y educación primaria incompleta.

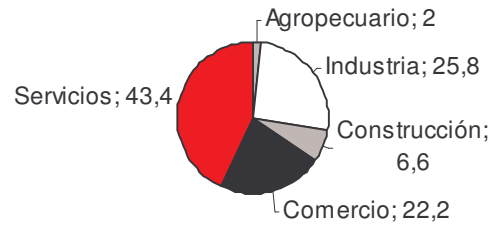
Si se comparan los datos del mercado de trabajo obtenidos en Rafaela con los que el INDEC calculó para 28 aglomerados urbanos de todo el país durante el primer trimestre del año, es posible apreciar que la tasa de desempleo local es sensiblemente inferior al conjunto nacional, como así también lo son las tasas de subocupación demandante y no demandante.

Tanto las tasas de actividad como de empleo son menores en Rafaela que en los 28 aglomerados tomados conjuntamente.

TASAS	28 aglomerados urbanos (%)	RAFAELA (%)
Actividad	45,4	42,4
Empleo	38,9	38,1
Desocupación	14,4	9,9
Subocupación	15,7	10,4
Suboc. Demandante	10,5	7,7
Suboc. No Demandante	5,2	2,7

Un análisis de la población ocupada según los sectores económicos en que se desempeñan muestra que en el sector servicios se desempeña el 43,4%, en la industria lo hace el 25,8%, en comercio el 22,2%, en la construcción el 6,6% y en el sector agropecuario el 2%.

ESTRUCTURA PORCENTUAL DE LA OCUPACION SEGUN SECTORES ECONOMICOS



La información captada acerca de los ingresos mensuales en efectivo de la población encuestada no fue respondida por casi el 10% de las personas, en base a los datos brindados por el 90% que si lo hizo, es posible inferir que casi el 30% no supera los 250 pesos mensuales y el 60% no excede los 500 pesos al mes.

En la cima de la distribución, algo menos del 3% de los perceptores de ingresos están por encima de los 1800 pesos mensuales.

Realidad social de los hogares encuestados

En el 1.8% de los hogares hay personas que asisten a algún comedor comunitario. Del total de hogares se presenta un 7.7% donde hay personas que participan en programas de ayuda social (Programa de Empleo Local o Plan Jefes y Jefas de Hogar) Casi el 100% de los hogares cuyos miembros asisten a comedores comunitarios tienen algún miembro de la familia en programas de ayuda social. Si nos remitimos a este mismo aspecto relevado en años anteriores, se observa un 3.2% que asiste a comedores comunitarios y un 8.1% de personas que recibe asistencia a través de programas sociales en el año 2003. El año 2002 arroja un 3.5 % de los hogares con alguno de sus miembros que concurre a comedores y un 8.1% de beneficiarios de planes sociales, hecho que se explica en función del impacto de la crisis socioeconómica en los periodos citados.

Acerca de la movilidad y uso del servicio de transporte público

Un 53.3% de los hogares posee automóvil, un 36.1% es propietario de ciclomotor y un 67.6% tiene por lo menos un vehículo o un ciclomotor. En 2003 el 48% de los hogares expresó contar con automóvil y un 30.4% con moto o ciclomotor. El 20.6% de la población mayor de 14 años utiliza el servicio de minibuses, lo que refleja un leve aumento respecto al año anterior, donde se observaba un porcentaje de empleo de este servicio del 18.4 %.

Entre las principales razones expresadas por los encuestados por las que no recurren al servicio de minibuses, figura en primera instancia el hecho de contar con medio de movilidad propia (81.1%) seguido de la preferencia por desplazarse caminando (11.2%).

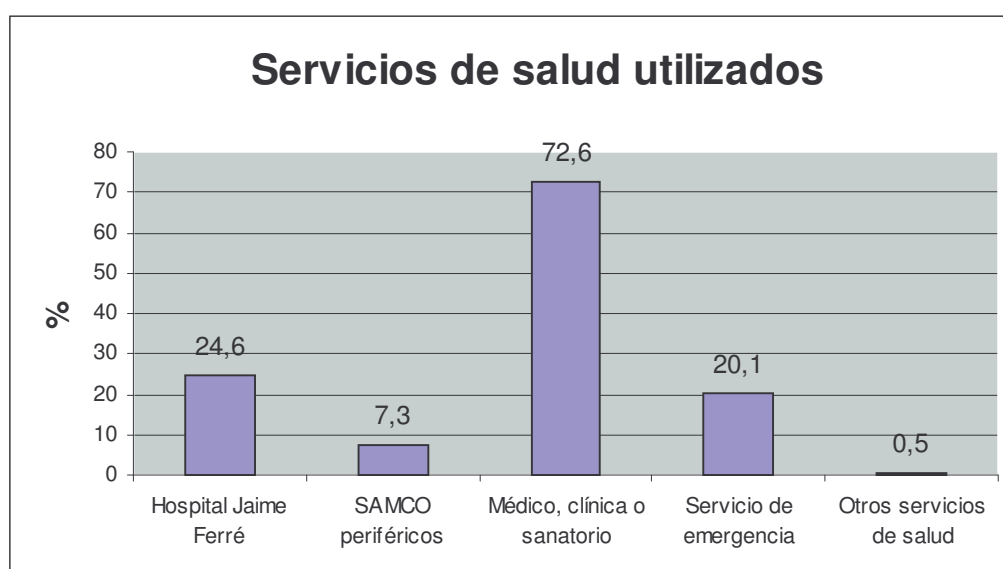
Situación de la salud de la población.

Cobertura, asistencia médica y servicios

Los **servicios del hospital** y de los **consultorios periféricos** son requeridos por el **31.9%** de los encuestados, lo que haciendo una proyección en función de la población total de Rafaela nos indica que **28.000** personas aproximadamente se constituyen en usuarios del sistema de salud pública.

Un **72.6 %** es **atendido por profesionales médicos en consultorios particulares** o clínicas y sanatorios privados.

Los **servicios de emergencias** son utilizados por el **20.1%**, otros servicios de salud por el **0.5%** mientras que el **1.6%** expresa no beneficiarse con servicio de salud alguno.



Relacionado al aspecto de cobertura en salud, el **58.3 %** (51.500 personas) **cuenta con obra social**, el **11.6%** (10.250 personas) **medicina prepaga** y el **5.5%** (4.860 ciudadanos) **ambas**. Aproximadamente **21.700 personas** (lo que representa un 24.6%) **no posee algún tipo de cobertura médica**.

Cobertura	%
Obra social	58.3
Ninguna	24.6
Medicina prepaga	11.6
Medicina prepaga y obra social	5.5
Total	100.0

Si hacemos un salto temporal en el análisis para situarnos en la realidad del sector salud en 2001, vemos que el 70% de los hogares manifestó ser beneficiario de obra social, los que nos da una aproximación a las 61.900 personas. Mientras que 20.600 personas (23.4%) indicaron no tener cobertura alguna y cerca de 5300 (un 6%) medicina prepaga. Estos datos pueden llegar a corresponderse con las dificultades atravesadas por el sector

de las obras sociales en nuestro país y el incremento del uso de los servicios médicos de carácter público a partir del impacto de la crisis socioeconómica.

Un aspecto interesante pone de manifiesto que **del grupo de personas** que menciona asistir al hospital o consultorios periféricos, el 73.8% no posee cobertura médica. El 26.2% restante lo integran ciudadanos con obra social y/o medicina prepaga.

Entre los motivos que llevan a las personas con obra social y/o medicina prepaga a concurrir al hospital o los consultorios periféricos se destacan los siguientes: el 28.6% lo hace por problemas económicos de diversa índole (por ej. cubrir la faltante de obra social, el no cobro de plus o adicionales, el corte temporario de su servicio de obra social), el 17.0% son emergencias, el 13.8% por la confianza que le inspiran los médicos y la buena atención que le brindan en este efector de salud, mientras que un 15.8% aduce hacerlo por comodidad o costumbre.

Sobre la educación y prácticas culturales

El **96.1% de la población de 5 años y más sabe leer y escribir.**

El 31.2% asiste a un establecimiento educativo, el 67.9% concurrió y solamente un 0.9% nunca recibió formación escolar.

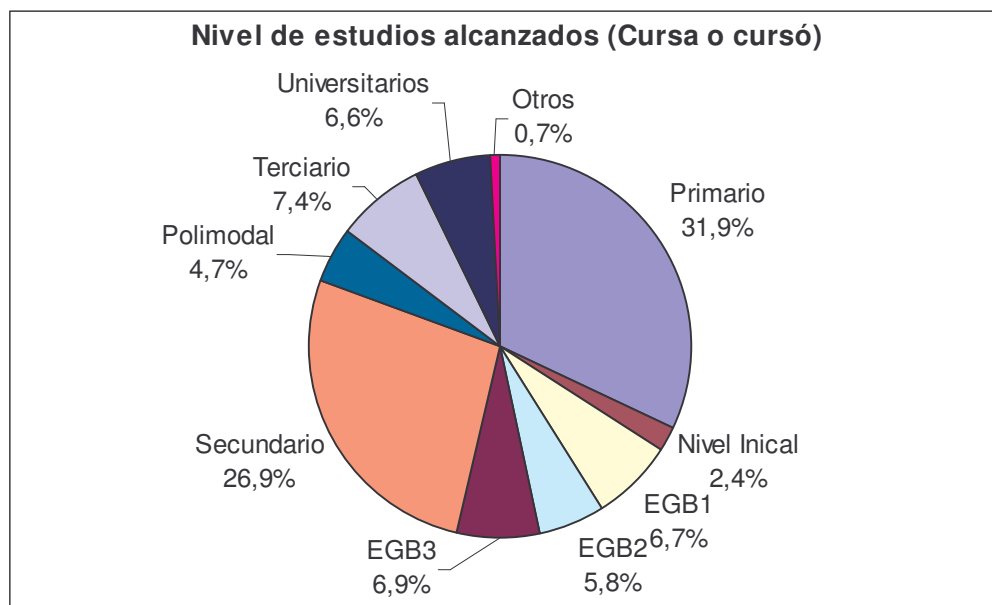
De aquellos que alcanzaron el **nivel primario y/o EGB**, asiste o asistió un **53.7%**, completándolo un **42.1%**.

Relacionado a nivel de **enseñanza secundaria y/o polimodal** se observa que **lo alcanzó el 31.6%** completándolo **el 56.8%**.

Accedió a la **formación académica terciaria o universitaria** un **14.0%** y egresó un **52.7%**.

De los encuestados que cuentan con formación académica terciaria o universitaria, **un 10.2% manifestó haber incrementado su profesionalización a través de postgrados.**

Nivel de estudios	%
Primario	31.9
Nivel Inicial	2.4
EGB 1	6.7
EGB 2	5.8
EGB 3	6.9
Secundario	26.9
Polimodal	4.7
Terciario	7.4
Universitario	6.6
Otro	0.7
Total	100.0



Con una cifra similar a los periodos anteriores, un **29.3%** manifestó su interés por continuar capacitándose o completar sus estudios.

Vinculado al **dominio y manejo de lenguas extranjeras**, un 16.2% informó haber estudiado inglés, un 3.3% italiano, un 2.3% francés, un 0.6% alemán y un 0.5% portugués.

Merece incorporarse como información relacionada al desarrollo educativo un dato que refiere a **equipamiento informático y nivel de conectividad**. Este aspecto permite dar cuenta de la relación con las nuevas tecnologías informatizadas, del acceso a la información y el dominio del lenguaje digital. En el **23.5%** de los hogares se manifestó tener computadora, de ese total un **44.9%** posee conexión a Internet.

Respecto a **actividades y prácticas culturales**, un 21.7% manifestó concurrir a museos y exposiciones, un 18.2% a obras de teatro, un 39.1% al cine y un 17.3% a conciertos musicales.

Los **hábitos relacionados a la lectura** ameritan también una observación. Mientras que en el actual relevamiento un 30.9% indica haber leído por lo menos un libro en el último tiempo y adquirido textos un 15.9%, en el año 2001 las cifras dan cuenta de un 33.5% que señaló la compra de libros y un 63.8 % la lectura de por lo menos un volumen.

Anexos

POBLACIÓN

Población encuestada clasificada por sexo y edad

Grupos de edad de la población (en años)	Sexo		
	Masculino (%)	Femenino (%)	Total (%)
De 0 a 4	8.4	7.7	8.1
De 5 a 9	10.3	8.4	9.3
De 10 a 14	9.1	9.5	9.3
De 15 a 19	9.4	7.9	8.6
De 20 a 24	9.4	6.3	7.7
De 25 a 29	5.1	6.7	6.0
De 30 a 34	7.3	6.7	7.0
De 35 a 39	6.6	6.5	6.5
De 40 a 44	6.1	5.5	5.8
De 45 a 49	4.0	4.9	4.4
De 50 a 54	5.4	5.7	5.6
De 55 a 59	4.7	5.2	5.0
De 60 a 64	3.6	4.6	4.1
De 65 a 69	3.2	4.2	3.7
De 70 a 74	2.6	3.7	3.2
De 75 a 79	2.0	2.7	2.4
De 80 a 84	1.6	1.6	1.6
De 85 a 89	1.1	1.4	1.2
De 90 y más	0.1	0.8	0.5
Total	100.0	100.0	100.0

Población encuestada clasificada por sexo y estado civil

Estado Civil	Sexo		
	Masculino (%)	Femenino (%)	Total (%)
Soltero	50.7	43.5	46.9
Unido, juntado	5.6	5.0	5.3
Casado	39.7	36.1	37.8
Separado	1.6	3.4	2.6
Divorciado	0.1	1.6	0.9
Viudo	2.3	10.4	6.5
Total	100.0	100.0	100.0

Relación o parentesco con el jefe del hogar

Relación o parentesco	%
Jefe o jefa	30.5
Cónyuge o pareja	21.0
Hijo/a o hijastro/a	40.3
Otro pariente	7.4
Empleada doméstica	0.1
Otros (no familiares)	0.7
Total	100.0

VIVIENDA

Tipo de vivienda

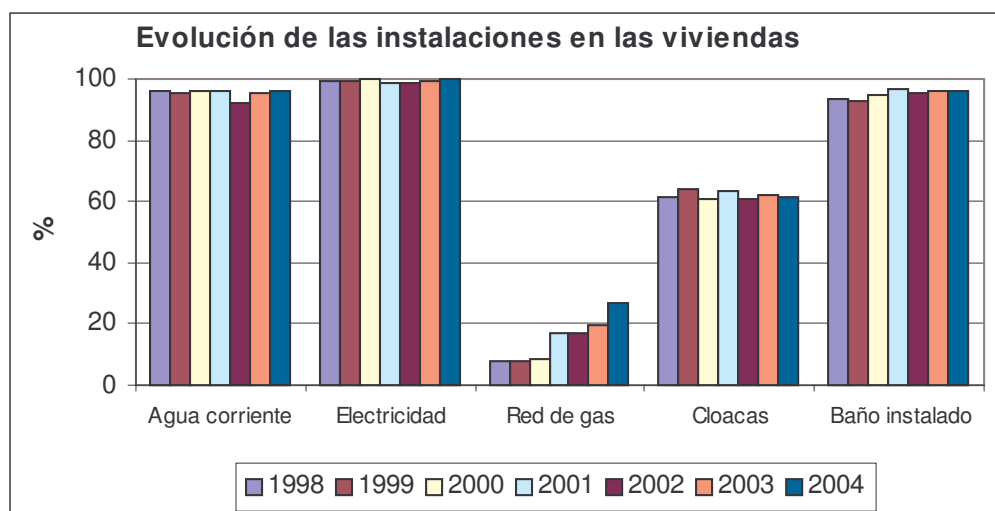
Tipo	%
Casa	98.5
Departamento	1.2
Vivienda en el lugar de trabajo	0.3
Total	100.0

Tipo de materiales predominantes

Tipo	%
Mampostería	92.9
Lajas	5.3
Madera	1.2
Metal o fibrocemento	0.3
Otros (ecológicos)	0.3
Total	100.0

Evolución de las instalaciones en las viviendas

	1998	1999	2000	2001	2002	2003	2004
Agua corriente	96.1	95.2	96.4	96.2	91.9	95.4	95.8
Electricidad	99.6	99.3	100.0	98.8	98.8	99.5	99.8
Red de gas	7.7	7.8	8.2	16.7	17.2	19.9	26.5
Cloacas	61.3	64	61.1	63.7	60.8	61.9	61.4
Baño instalado	93.2	93	94.7	96.8	95.5	96.0	95.8



Habitaciones que utiliza el hogar para dormir

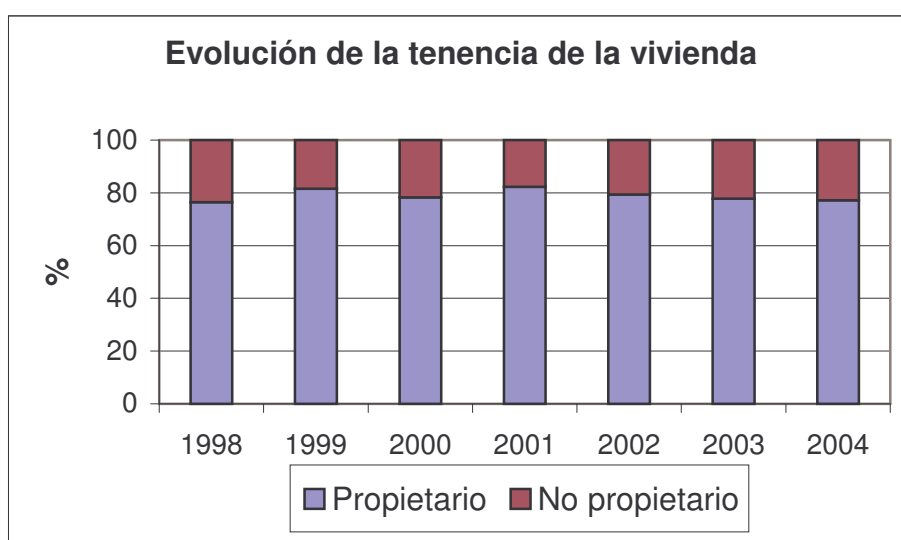
Cantidad	%
1 Habitación	32.5
2 Habitaciones	48.7
3 Habitaciones	16.7
4 Habitaciones	2.1
Total	100.0

Régimen de Tenencia

Régimen	%
Propietario de la vivienda	77.2
Inquilino	15.2
Ocupante gratuito	4.4
Usufructo	3.0
Ocupante de hecho	0.1
Ocupante en relación de dependencia	0.1
Total	100.0

Evolución del régimen de tenencia

	1998	1999	2000	2001	2002	2003	2004
Propietario	76.4	81.5	78.3	82.3	79.4	77.8	77.2
No propietario	23.6	18.5	21.7	17.7	20.6	22.2	22.8



Situación de pago de los propietarios

Situación	%
Totalmente pago	87.1
Adeuda	12.9
Total	100.0

(% calculado sobre los que son propietarios)

Intención de hacer o comprar una vivienda propia

Intención	%
Sí	51.3
No	48.7
Total	100.0

(% calculado sobre los que no son propietarios)

Razones porque no lo hace

Razones	%
Falta de dinero	79.5
En construcción	3.8
Problemas administrativos	3.8
Inseguridad en el trabajo	2.6
Aún no inició la búsqueda	2.6
Esperando vivienda del IMV	1.3
Esperando sucesión del lote	1.3
Situación inestable del país	1.3
No sabe/No contesta	3.8
Total	100.0

(% calculado sobre los que tienen intención de hacer o comprar una vivienda)

Tenencia de terreno propio

Terreno	%
Sí	19.2
No	80.8
Total	100.0

(% calculado sobre los que tienen intención de hacer o comprar una vivienda)

Voluntad de pago

Rangos	%
Hasta \$100	19.2
Entre \$101 y \$200	15.4
Entre \$201 y \$300	29.5
Entre \$301 y \$400	26.9
Más de \$400	6.4
No sabe / No contesta	2.6
Total	100.0

(% calculado sobre los que tienen intención de hacer o comprar una vivienda)

Hogares que aceptarían ir a vivir a una vivienda que forme parte de un plan de vivienda

Intención	%
Sí	71.8
No	28.2
Total	100.0

(% calculado sobre los que tienen intención de hacer o comprar una vivienda)

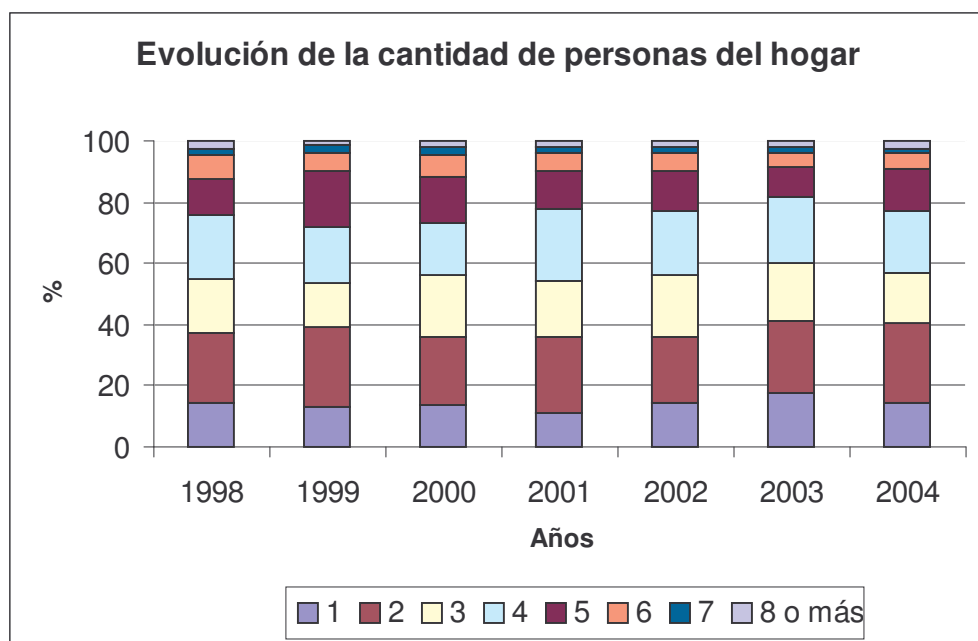
Actitud de quienes irían a vivir a un plan de vivienda

	%
Aceptación de ir a un plan de vivienda independientemente del lugar donde se encuentre	69.6
Aceptación de un plan de vivienda por el sistema de ayuda mutua y esfuerzo propio	73.2

(% calculado sobre los que irían a vivir a una vivienda que forme parte de un plan de vivienda)

Evolución de la cantidad de personas que integran el hogar

Personas	1998	1999	2000	2001	2002	2003	2004
1	14.2	12.9	13.8	11	14.3	17.8	14.2
2	23.1	26.0	22.2	24.7	21.8	23.5	26.0
3	17.7	14.6	20.3	18.7	20.1	18.8	16.4
4	21	18.5	17	23.2	20.7	21.8	20.8
5	11.9	18	15	12.7	13.1	9.9	13.2
6	7.5	5.8	7.4	5.5	6.1	4.6	5.7
7	2.1	2.6	2.1	2.1	1.8	1.7	1.1
8 o más	2.5	1.6	2.2	2.1	2.1	1.9	2.6
Total	100.0	100.0	100.0	100.0	100.0	100.0	100.0



Aspectos sociales de los hogares

Aspectos	%
Asistencia a comedores comunitarios	1.8
Participación en programas de ayuda social	7.7

EQUIPAMIENTO Y CONFORT

Automóviles y motos o ciclomotores existentes en los hogares

Cantidad	Existencia de automóviles (%)	Existencia de motos o ciclomotores (%)
Ninguno	46.5	63.9
1	46.9	30.3
2	6.3	5.4
3 o más	0.3	0.4
Total	100.0	100.0

Equipamiento de los hogares

Equipamiento	%
Heladera con freezer	47.3
Heladera sin freezer	52.3
Freezer independiente	9.0
Cocina	99.1
Horno microondas	20.6
Lavavajillas	2.1
Lavarropas automático	51.7
Lavarropas no totalmente automático	26.7
Secarropas centrífugo	50.0
Aire acondicionado	18.7
Televisor blanco y negro	2.0
Televisor color	95.8
TV por cable	65.7
TV satelital	3.0
Videgrabadora o reproductora	35.7
DVD	2.6
Filmadora	7.8
Equipo de audio con CD	47.0
Equipo de audio sin CD	47.3
Teléfono fijo	66.1
Fax	3.9
Computadora	23.5
No contesta	0.2

Existencia de televisores color

Cantidad de TV color	%
1	68.7
2	26.1
3 o más	5.2
Total	100.0

(% calculado sobre los que tienen TV)

Conexiones de internet

Existencia	%
Sí	44.9
No	55.1
Total	100.0

(% calculado sobre los que tienen pc)

HABITOS Y TIEMPO LIBRE

Información de 14 años y más

Hábitos	%
Lectura de diarios	64.5
Lectura de revistas	53.8
Fumar	18.2

Origen de los diarios

Tenencia	%
De origen local	96.2
Nacionales	21.7
Provinciales	1.0

(% calculado sobre los que leen diarios)

Actividades en tiempo libre

Actividades	%
Lee libros	39.8
Mira TV	89.5
Escucha música	70.6
Sale a caminar	42.5
Practica deportes	21.1
Realiza reparaciones en casa	33.6
Descansa	82.8
Se reúne con su familia o amigos	83.3
Realiza viajes con fines turísticos	20.7
Otras actividades	4.6
Ninguna	0.6

Medio de transporte utilizado para realizar viajes con fines turísticos

	%
Automóvil	68.0
Colectivo	30.5
Otros	1.5
Total	100.0

(% calculado sobre los que realizan viajes con fines turísticos)

Actividades realizadas en el presente año

	%
Ha ido al museo o exposiciones	21.7
Ha ido a algún concierto de música	17.3
Ha ido al teatro	18.2
Ha comprado algún libro	15.9
Ha leído algún libro	30.9
Ha ido al cine	39.1
Ha ahorrado en el presente año	14.8
Se fue de vacaciones	24.0
Ninguna	36.6

EDUCACIÓN

Información de toda la población de 5 o más años Sabe leer y escribir

	%
Sí	96.1
No	3.9
Total	100.0

Asistencia a la escuela

Asistencia	%
Asiste	31.2
Asistió	67.9
Nunca asistió	0.9
Total	100.0

Información de 14 años y más

Estudios de posgrado

	%
Sí	10.2
No	89.8
Total	100.0

(% calculado sobre los que tienen título terciario y/o universitario completos)

Posgrados cursados

Temas	%
Ramas de la salud	33.3
Ramas del derecho	20.0
Gestión empresarial	26.7
Otras ramas	20.0
Total	100.0

Interés de la población en completar o continuar capacitándose

	%
Sí	29.3
No	70.7
Total	100.0

Actitud de quienes se plantean completar estudios o continuar capacitándose

	%
Sí, completaría estudios	71.1
Sí, empezaría nuevamente estudios	9.4
Sí, realizaría capacitación específica	19.5
Total	100.0

(% calculado sobre los que tienen interés en completar sus estudios o continuar capacitándose)

Realización de cursos de capacitación en 2003

Realización	%
Sí	16.1
No	83.9
Total	100.0

Primer tema en el que estaría interesado en capacitarse

	%
Formación en oficios	20.2
Computación	18.1
Gestión de negocios y comercialización	14.9
Áreas de la educación	13.8
Salud	8.5
Idiomas	7.4
Música y arte	3.2
Derecho	3.2
Otros	4.3
No sabe/No contesta	6.4
Total	100.0

Habla de algún idioma extranjero

Realización	%
Inglés	16.2
Italiano	3.3
Francés	2.3
Alemán	0.6
Portugués	0.5
Otros	1.0

SALUD

Información de toda la población

Concurrencia al médico

Concurrencia	%
Cuando se siente enfermo	66.6
Para efectuar controles periódicos	15.4
En ambos casos	16.4
Nunca	1.6
Total	100.0

Servicios de salud utilizados

Servicios	%
Hospital Jaime Ferré	24.6
SAMCO periféricos	7.3
Médico, clínica o sanatorio	72.6
Servicio de emergencia	20.1
Otros servicios de salud	0.5
Ninguno	1.6
No contesta	0.2

Utilización de los servicios según tipo de cobertura

Servicios	Ninguna (%)	Medicina prepaga (%)	Obra social (%)	Medicina Prepaga y Obra social (%)	Total
Hospital Jaime Ferré	75.1	2.4	22.5	0.0	100.0
SAMCO periféricos	69.6	0.6	25.3	4.5	100.0
Médico, clínica o sanatorio	5.0	14.1	73.6	7.3	100.0
Servicio de emergencia	7.0	21.4	55.9	15.7	100.0
Otros servicios de salud	30.0	10.0	50.0	10.0	100.0

MINIBUSES

Información de 14 años y más

Utilización de minibuses

Utilización	%
Sí	20.6
No	79.4
Total	100.0

Razones por las que no utilizan los minibuses

	%
Se traslada con movilidad propia	81.1
Utiliza taxi o remise	4.5
Prefiere caminar	11.2
No puede pagar el boleto	0.1
Otro	3.1
Total	100.0

(% calculado sobre los que no utilizan el servicio de minibuses)