

# Relevamiento Socioeconómico Rafaela 2002

Encuesta Oficializada por el Instituto Provincial de Estadística y Censos  
de la Provincia de Santa Fe (IPEC)



Instituto de Capacitación y  
Estudios para el Desarrollo Local



Municipalidad de Rafaela

## **AUTORIDADES**

**Intendente Municipal**  
**Cont. Ricardo M. Peirone**

*Director Ejecutivo del Instituto de Capacitación y  
Estudios para el Desarrollo Local*

**Roberto Mirabella**

## **Equipo de trabajo:**

### **Diseño, procesamiento**

Est. María Raquel Boero

Lic. Silvina Pairetti

Cont. Marcelo Barbero

### **Supervisión**

Tec. Marisa Pecantet

### **Presentación, compaginación**

Lic. Elina Gor

### **Censistas**

Escuela de Enseñanza Media Nº 204 "Domingo de Oro"

Integrantes del Plan Jefes y Jefas de Hogar

## Ficha técnica

<b>Universo:</b>	Población de la zona urbana de Rafaela.
<b>Diseño muestral:</b>	Muestreo probabilístico al azar en 1 etapa.
<b>Tamaño muestral:</b>	651 hogares, con 1631 personas de 14 años y más.
<b>Período de referencia:</b>	Mayo - Junio de 2002

## Definiciones básicas

A continuación se agrega un conjunto de definiciones básicas para una mejor comprensión de los datos aquí presentados:

**Población Económicamente Activa (PEA):** la integran las personas que tienen, al menos, una ocupación o que, sin tenerla, la están buscando activamente. Está compuesta por la población ocupada más la población desocupada.

**Población Desocupada:** se refiere a las personas que, no teniendo una ocupación, están buscando activamente trabajo. Corresponde a Desocupación Abierta. Este concepto no incluye otras formas de precariedad laboral tales como personas que realizan trabajos transitorios mientras buscan activamente otra ocupación, aquellas que trabajan jornadas involuntariamente por debajo de lo normal, a los desocupados que han suspendido la búsqueda por falta de oportunidades visibles de empleo, a los ocupados en puestos por debajo de la remuneración vital mínima o en puestos de trabajo por debajo de su calificación, etc.

**Población Subocupada Demandante:** son los ocupados que trabajan menos de 35 horas semanales por causas involuntarias, que están dispuestos a trabajar más horas y que además están buscando activamente otra ocupación.

**Tasa de Actividad:** calculada como porcentaje entre la población económicamente activa y la población total.

**Tasa de Empleo:** calculada como porcentaje entre la población ocupada y la población total.

**Tasa de Desocupación:** calculada como porcentaje entre la población desocupada y la económicamente activa.

**Tasa de Subocupados Demandantes:** calculada como porcentaje entre la población subocupada demandante y la población económicamente activa.

## **Informe Relevamiento Socioeconómico 2002**

El Municipio local a través del Instituto de Capacitación y Estudios para el Desarrollo Local (I.C.E.De.L), lleva a cabo el relevamiento socioeconómico, el cual constituye una herramienta de gestión que permite determinar los principales indicadores de la realidad económica y social de la ciudad de Rafaela.

El municipio lo realiza desde el año 1993 entregando esta información a la comunidad y a las instituciones de la ciudad.

Estos datos son una medición de la realidad a través de indicadores relevantes y no tienen ningún propósito de generación de opinión o distorsión de la realidad.

La Municipalidad utiliza este estudio para evaluar y direccionar las políticas y acciones en sus diversas áreas, fundamentalmente con temas que tienen que ver con la vivienda, la salud pública, el empleo, la promoción social, la capacitación, el desarrollo local y el fortalecimiento institucional, entre los más importantes.

### **Quienes trabajaron**

Personal técnico y profesional de las áreas municipales en las distintas etapas del trabajo.

El trabajo de campo fue realizado por alumnos de 5to año de la Escuela de Enseñanza Media No 204 "Domingo de Oro" y personas integrantes del Plan Jefes y Jefas de Hogar con nivel terciario y/o universitario completo e incompleto.

### **Formulario oficializado**

Como ha ocurrido con los distintos estudios que realiza el Municipio, este relevamiento cuenta con la oficialización correspondiente de la Dirección de Estadísticas y Censos de la Provincia de Santa Fe a cargo de la Lic. Raquel Pelliattelli, a través de la Disposición N°02/02.

**Queremos expresar nuestro especial agradecimiento a todos aquellos hombres y mujeres que nos abrieron las puertas de sus casas, nos brindaron su tiempo y aceptaron compartir con nosotros su situación actual.**

## Introducción

Rafaela vive cambios que no pasan inadvertidos, su estructura económica y social está sufriendo modificaciones sustanciales, en un contexto nacional que está atravesando momentos difíciles y complejos que no son coyunturales, sino que vienen desde hace algunos años, en el marco de los cambios estructurales de la economía argentina durante la década de los '90.

En este momento de recursos bastante escasos, disponer de datos actualizados del entramado económico y social de la ciudad de Rafaela, permite aportar elementos claros y precisos para la toma de decisiones, sean éstas de naturaleza pública como privada.

Realizar la encuesta de hogares permite conocer no sólo datos actualizados de la realidad socio económica sino también la comparación de los mismos con años anteriores.

Los datos están referidos a la evolución del mercado laboral, las características del desempleo y la situación de los integrantes de la familia.

## Metodología

La información fue captada en el Aglomerado Urbano de Rafaela, comprendiendo la totalidad de los 35 barrios más la zona del microcentro.

Se realizaron 651 visitas en hogares que fueron seleccionados por muestreo (probabilístico al azar en una etapa).

Para la recolección de datos se utilizó el procedimiento de entrevista directa, mediante el cual el informante correspondiente a cada persona y a cada hogar fue registrado por el censista.

## Efectos económicos y sociales del Desempleo

La presencia de un elevado desempleo es un problema tanto económico como social. Cuando aumenta la tasa de desempleo, la economía está arrojando todos los bienes y servicios que podrían haber producido los trabajadores desempleados.

Durante las recesiones es como si se arrojaran al océano grandes cantidades de automóviles, viviendas, ropa y otras mercancías.

Las pérdidas registradas en los períodos de elevado desempleo son los mayores despilfarros que se dan en una economía moderna.

El costo económico del desempleo es alto, pero el social es enorme.

Ninguna cifra monetaria refleja satisfactoriamente la carga humana y psicológica de los largos períodos de persistente desempleo involuntario. La tragedia personal del desempleo ha quedado demostrada una y otra vez a lo largo del tiempo.

Algunos estudios realizados por expertos en salud pública indican que el desempleo deteriora tanto la salud física como psicológica<sup>1</sup>.

---

<sup>1</sup> Paul Samuelson y Willian Nordhaus – *Economía* – 15ª Edición – Edit. Mc Graw Hill.

## Características Generales de la Población

### Perfil de la Población Rafaelina

La población rafaeline está compuesta por un 48.3% de varones y un 51.7% de mujeres. Al calcular el índice de masculinidad (93.6%) se aprecia que se acerca a la relación porcentual que muestra el censo de Población del 2001, que es del 94.0%.

Con relación al estado civil de la población el 46.7% lo constituyen los solteros y le siguen con el 37.7% los casados. Si a éstos últimos les sumamos los unidos el valor alcanza un 44.4%.

### Vivienda

Analizando las viviendas vemos que el 98.9% de los hogares encuestados son casas o departamentos. Con relación a los materiales utilizados en la construcción, el 90.5% son de mampostería.

El 91.9% de los hogares cuenta con instalación de agua corriente, el 98.8% con instalación de electricidad, el 95.5% con baño instalado, el 60.8% con cloacas y el 17.2% con red de gas natural.

Se puede observar que 3 de cada 4 hogares rafaelineos viven entre 2 y 5 personas. Podemos notar también que en algo más del 14% de los hogares vive 1 sola persona.

El 79.1% de las viviendas están habitadas por sus propietarios, quienes en un 85.5% de los casos las tienen totalmente pagas.

De los que aún no cuentan con vivienda propia, el 59.7% manifiesta intención de hacerse o adquirir una, siendo la principal razón por lo que no lo hacen la falta de poder adquisitivo (80.0%).

Analizando quienes tienen intención de hacerse o comprar una vivienda, vemos que sólo el 17.5% tiene terreno propio y que 3 de cada 4 familias que alquilan tienen intención de concretar el sueño de la vivienda propia.

El 76.2% expresó que aceptaría ir a vivir a una vivienda que forme parte de un plan de vivienda. Asimismo, dentro de este grupo, el 62.3% aceptaría el plan independientemente del lugar de la ciudad donde se encuentre y el 72.1% estaría dispuesto a hacerlo por el sistema de ayuda mutua y esfuerzo propio.

### Aspectos sociales de los Hogares

En el 3.5% de los hogares hay personas que asisten a algún comedor comunitario. En el 43.5% de estos casos asiste un solo miembro y en el 34.8% dos.

En el 8.1% de los hogares hay personas que participan en algún programa de ayuda social. En 96.2% de estos casos está comprendido un solo miembro y en el 3.8% restante dos.

## **Equipamiento, confort y ahorro.**

El 53.5% de los hogares cuenta con por lo menos un automóvil y en el 37.0% una moto o ciclomotor, habiéndose detectado que 31.2% de los hogares carecen de auto y de moto.

Con relación al equipamiento del hogar, se aprecia que más del 60% de los domicilios cuenta con heladera, cocina, lavarropa, teléfono fijo, televisor color y equipo de audio.

Es de destacar que 1 de cada 3 hogares de Rafaela cuenta con 2 o más televisores color.

Respecto al equipamiento informático el 21.2% de los hogares manifestó tener computadora, de los cuales el 37.7% tiene conexión a internet.

El 18% de los encuestados expresó tener tarjeta de crédito y el 14.7% teléfono celular.

Con relación al ahorro sólo el 14.7% manifestó haberlo hecho. De quienes no ahorraron el 97.0% expresó que no puede hacerlo.

Analizando la toma de créditos en el año sólo el 8.4% de la población ha tomado algún crédito, siendo los destinos principales compra de indumentaria (21.9%), compra o refacción de vivienda (19.7%), compra de electrodomésticos (17.5%), pagos de deudas (13.9%), y para vivir (10.9%).

## **Hábito y tiempo libre**

En la utilización del tiempo libre, principalmente, el mayor porcentaje se registró en mirar TV (78.5%), luego escuchar música (67.3%), continuando lectura de diarios con 50%.

Si bien el 18.1% de los encuestados ha comprado algún libro en lo que va del año, más del 45% declaró haber leído por lo menos alguno.

Una de cada cinco personas tiene el hábito de fumar, concentrándose en aquellas cuyas edades oscilan entre 20 y 59 años, con un pico de 30.9% en el grupo que va de 50 a 54.

En lo que se refiere a la asistencia al cine el 17.2% dijo haber concurrido por lo menos 1 vez en lo que va del 2002.

El 67.5% de los encuestados no practica deporte alguno. Entre los que manifestaron hacerlo se destacan fútbol (12.1%) y gimnasia (8.3%).

## **Mascotas**

En el 66.1% de los hogares encuestados existe algún animal doméstico o mascota. Las especies que más se distinguen son perros, gatos, pájaros, peces, tortugas y conejos.

Aquí podemos destacar que en casi el 40% de los hogares de la ciudad encontramos perros.

El 81.9% de los hogares que tienen mascotas le prestan atención médica y el 98.1% le provee alimentación. De ellos el 51.4% utiliza alimento balanceado.

El 86% de los hogares conoce las campañas sanitarias del Municipio, siendo la más utilizada la antirrábica (61.9%).

## **Educación**

El 97.8% de la población sabe leer y escribir, existiendo sólo un 0.9% que nunca asistió a la escuela.

De las personas que alcanzaron el nivel primario (39.1% de la población) el 74.1% lo completó. En el caso del secundario se observa que 43.8% alcanzó este nivel y de ellos lo completó el 49.4%. Con relación al nivel terciario y universitario, el 17.3% de la población alcanzó el mismo y de este grupo lo completó el 47.5%.

El 32.3% de los encuestados manifiesta interés en completar sus estudios o continuar capacitándose.

## **Migraciones**

El 86.4% de la población encuestada nació en la provincia de Santa Fe, de ellos el 55.1% lo hizo en esta ciudad. Los nacidos en otras provincias representan el 12.7% y el 0.9% son extranjeros.

Aproximadamente el 50.0% de las personas no nacidas en Rafaela llevan más de 20 años residiendo en la ciudad ya que llegaron a la misma en 1980 o antes.

## **Salud**

Los servicios del Hospital y de los Samcos Periféricos son utilizados por el 35.8% de los encuestados.

A los médicos y clínicas o sanatorios concurren el 71.2% de la población. Los servicios de emergencia son utilizados por el 26.5%, otros servicios de salud por el 1.3% y un 0.9% no concurre al médico.

Respecto a la cobertura en salud, el 54.9% tiene obra social, el 7.9% medicina prepaga y obra social, el 10.3% medicina prepaga y existe un 26.9% sin cobertura médica.

De aquellos que poseen obra social un 18.1% tiene los servicios cortados.

En el grupo de los que asisten al Hospital y/o a los Samcos Periféricos, más del 75% no posee cobertura médica. En el caso de los que tienen obra social o medicina prepaga también se advierte una considerable asistencia al Hospital y a los Samcos.

## **Minibuses**

El 17.3% de los encuestados utiliza los minibuses, de los mismos más del 50% lo utiliza con destino al centro de la ciudad. Además, un 16.7% lo utiliza para ir a los barrios de la ciudad y un 10.3% al hospital.

La principal razón de la no utilización de este servicio es el traslado con movilidad propia (el 81%).

Respecto a la frecuencia con que se utiliza el servicio, el mayor porcentaje (32.3%) se observa una vez por semana.



En relación a limpieza y confort de los vehículos supera el 95.0% los que opinan bueno, muy bueno y excelente.

Más del 90.0% de los encuestados se manifestó conforme con el comportamiento de los choferes y la conducción.

## POBLACIÓN

### Población encuestada clasificada por sexo y edad

Grupos de edad de la	Sexo		
	Masculino (%)	Femenino (%)	Total (%)
De 0 a 4	8.2	8.6	8.4
De 5 a 9	9.3	8.5	8.9
De 10 a 14	9.9	8.6	9.2
De 15 a 19	10.0	8.0	9.0
De 20 a 24	7.1	6.3	6.7
De 25 a 29	6.7	6.7	6.7
De 30 a 34	7.6	7.9	7.8
De 35 a 39	7.1	6.9	7.0
De 40 a 44	6.5	6.7	6.6
De 45 a 49	5.8	5.3	5.5
De 50 a 54	4.3	4.4	4.3
De 55 a 59	3.6	4.4	4.0
De 60 a 64	3.9	3.6	3.7
De 65 a 69	3.8	4.2	4.0
De 70 a 74	1.7	4.6	3.2
De 75 a 79	2.2	2.1	2.2
De 80 a 84	1.1	1.8	1.5
De 85 a 89	0.9	0.8	0.8
90 y más	0.3	0.6	0.5
<b>Total</b>	<b>100.0</b>	<b>100.0</b>	<b>100.0</b>

### Población encuestada clasificada por sexo y estado civil

Estado civil	Sexo		
	Masculino (%)	Femenino (%)	Total (%)
Soltero	50.4	43.3	46.7
Unido, juntado	6.8	6.5	6.7
Casado	39.2	36.3	37.7
Separado	0.8	3.5	2.2
Divorciado	0.5	1.1	0.8
Viudo	2.3	9.3	5.9
<b>Total</b>	<b>100.0</b>	<b>100.0</b>	<b>100.0</b>

### Relación o parentesco con el jefe de Hogar

Relación o parentesco	%
Jefe o jefa	30.4
Cónyuge o pareja	21.4
Hijo/a o hijastro/a	39.6
Otro pariente	7.5
Empleada doméstica	0.1
Otros (no familiares)	1.0
<b>Total</b>	<b>100.0</b>
Tipo	%
Casa	97.2
Departamento	1.7
Vivienda en el lugar de trabajo	0.7
Inquilinato	0.2
Otros	0.2
<b>Total</b>	<b>100.0</b>

## VIVIENDA

### Tipo de vivienda

### Tipo de materiales predominantes

Tipo	%
Mampostería	90.5
Madera	0.5
Metal o fibrocemento	0.5
Adobe	0.1
Lajas	8.4
<b>Total</b>	<b>100.0</b>

### Instalaciones existentes en las viviendas

Instalación	%
Instalación de agua corriente	91.9
Instalación de electricidad	98.8
Instalación de red de gas natural	17.2
Instalación de cloacas	60.8
Instalación de baño	95.5
Ninguna instalación	0.2

### Evolución de las instalaciones en las viviendas

	1998	1999	2000	2001	2002
Agua corriente	96.1	95.2	96.4	96.2	91.9
Electricidad	99.6	99.3	100	98.8	98.8
Red de gas	7.7	7.8	8.2	16.7	17.2
Cloacas	61.3	64	61.1	63.7	60.8
Baño instalado	93.2	93	94.7	96.8	95.5

### Dormitorios existentes en el hogar

Cantidad	%
1 dormitorio	15.2
2 dormitorios	59.6
3 dormitorios	21.3
4 dormitorios	3.4
Más de 4 dormitorios	0.5
<b>Total</b>	<b>100.0</b>

### Régimen de Tenencia

Régimen	%
Propietario de la vivienda	79.1
Propietario de la vivienda solamente	0.3
Inquilino	12.5
Ocupante en relación de dependencia	0.6
Ocupante gratuito	6.9
Ocupante de hecho	0.6
<b>Total</b>	<b>100.0</b>

### Evolución del régimen de tenencia

	1998	1999	2000	2001	2002
Propietario	76.4	81.5	78.3	82.3	79.4
No propietario	23.6	18.5	21.7	17.7	20.6

### Situación de pago de los propietarios

Situación	%
Totalmente pago	85.5
Adeuda	14.5
<b>Total</b>	<b>100.0</b>

### Intención de hacer o comprar una vivienda propia

Intención	%
Sí	59.7
No	40.3
<b>Total</b>	<b>100.0</b>

(% calculado sobre los que no son propietarios)

### Razones porque no lo hace

Razones	%
Falta de dinero	80.0
Situación inestable del país	6.3
En construcción	5.0
Esperando vivienda del IMV	2.4
Problemas administrativos	2.4
Inseguridad en el trabajo	1.3
Estudiante de otra localidad	1.3
Esperando sucesión del lote	1.3
<b>Total</b>	<b>100.0</b>

(% calculado sobre los que tienen intención de hacer o comprar una vivienda)

### Tenencia de terreno propio

Terreno	%
Sí	17.5
No	82.5
<b>Total</b>	<b>100.0</b>

(% calculado sobre los que tienen intención de hacer o comprar una vivienda)

### Intención de hacer o comprar una vivienda propia según régimen de tenencia

Régimen de tenencia	Intención %		
	Sí	No	Total
Inquilino	72.8	27.2	100.0
Ocupante en relación de dependencia	50.0	50.0	100.0
Ocupante gratuito	40.0	60.0	100.0
Ocupante de hecho	25.0	75.0	100.0
<b>Total</b>	<b>59.7</b>	<b>40.3</b>	<b>100.0</b>

(% calculados sobre los que no son propietarios)

### Voluntad de pago

Rangos	%
Hasta \$100	26.2
Entre \$101 y \$200	35.0
Entre \$201 y \$300	10.0
Entre \$301 y \$400	6.3
Entre \$401 y \$500	2.5
No sabe / No contesta	20.0
<b>Total</b>	<b>100.0</b>

(% calculado sobre los que tienen intención de hacer o comprar una vivienda)

### Años que está dispuesto a pagar

Años	%
De 1 a 5	3.8
De 6 a 10	21.2
De 11 a 15	15.0
De 16 a 20	11.2
Más de 20	10.0
No sabe / No contesta	38.8
<b>Total</b>	<b>100.0</b>

(% calculado sobre los que tienen intención de hacer o comprar una vivienda)

### Hogares que aceptarían ir a vivir a una vivienda que forme parte de un plan de vivienda

intención	%
Sí	76.2
No	23.8
<b>Total</b>	<b>100.0</b>

(% calculado sobre los que tienen intención de hacer o comprar una vivienda)

### Hogares que aceptarían ir a un plan de vivienda independientemente del lugar de la ciudad donde se encuentre

	%
Sí	62.3
No	37.7
<b>Total</b>	<b>100.0</b>

(% calculado sobre los que irían a vivir a una vivienda que forme parte de un plan de vivienda)

### Hogares que aceptarían un plan de vivienda por el sistema de ayuda mutua y esfuerzo propio

	%
Sí	72.1
No	27.9
<b>Total</b>	<b>100.0</b>

(% calculado sobre los que irían a vivir a una vivienda que forme parte de un plan de vivienda)

### Evolución de la cantidad de personas que integran el hogar

Personas	1998	1999	2000	2001	2002
1	14.2	12.9	13.8	11	14.3
2	23.1	26	22.2	24.7	21.8
3	17.7	14.6	20.3	18.7	20.1
4	21	18.5	17	23.2	20.7
5	11.9	18	15	12.7	13.1
6	7.5	5.8	7.4	5.5	6.1
7	2.1	2.6	2.1	2.1	1.8
8 o más	2.5	1.6	2.2	2.1	2.1
<b>Total</b>	<b>100.0</b>	<b>100.0</b>	<b>100.0</b>	<b>100.0</b>	<b>100.0</b>

## ASPECTOS SOCIALES DE LOS HOGARES

### Asistencia de algún miembro del hogar a comedores comunitarios

Asistencia a comedores	%
Sí	3.5
No	96.5
<b>Total</b>	<b>100.0</b>

### Hogares cuyos miembros asisten a comedores comunitarios según cantidad de ellos que asisten

Cantidad de miembros	%
1	43.5
2	34.8
3	13.0
4	8.7
<b>Total</b>	<b>100.0</b>

### Participación de algún miembro del hogar en programas de ayuda social

Participación	%
Sí	8.1
No	91.9
<b>Total</b>	<b>100.0</b>

**Hogares cuyos miembros están comprendidos en algún programa de ayuda social según cantidad de ellos**

Cantidad de miembros	%
1	96.2
2	3.8
<b>Total</b>	<b>100.0</b>

**EQUIPAMIENTO, CONFORT Y AHORRO**

**Automóviles existentes en los hogares**

Cantidad	%
Ninguno	46.5
1 automóvil	45.8
2 automóviles	6.3
3 automóviles	1.4
<b>Total</b>	<b>100.0</b>

**Motos o ciclomotores existentes en los hogares**

Cantidad	%
Ninguno	63.0
1 moto o ciclomotor	30.0
2 motos o ciclomotores	6.7
3 motos o ciclomotores	0.3
<b>Total</b>	<b>100.0</b>

**Equipamiento de los hogares**

Equipamiento	%
Heladera con freezer	43.0
Heladera sin freezer	56.2
Freezer independiente	11.1
Cocina	97.7
Horno microondas	21.5
Lavavajillas	4.0
Lavarropas automático	50.4
Lavarropas no totalmente automático	35.6
Secarropas centrífugo	47.6
Aire acondicionado	18.4
Televisor blanco y negro	4.6
Televisor color	92.0
TV por cable	59.3
TV satelital	4.0
Videgrabadora o reproductora DVD	34.1
DVD	2.5
Filmadora	6.3
Equipo de audio con CD	40.2
Equipo de audio sin CD	35.0
Teléfono fijo	62.2
Computadora	21.2
Ningún equipamiento	0.2

**Existencia de televisores color**

Cantidad de TV color	%
1	63.6
2	29.5
Más de 2	6.9
<b>Total</b>	<b>100.0</b>

### Conexiones de internet

Existencia	%
Sí	37.7
No	62.3
<b>Total</b>	<b>100.0</b>

### Tenencia de tarjeta de crédito

Tenencia	%
Sí	18.0
No	82.0
<b>Total</b>	<b>100.0</b>

### Tenencia de teléfono celular

Tenencia	%
Sí	14.7
No	85.3
<b>Total</b>	<b>100.0</b>

### Ahorro en el presente año

Ahorró	%
Sí	14.7
No	85.2
No contesta	0.1
<b>Total</b>	<b>100.0</b>
Motivos	%
Porque no puede	97.0
Porque no quiere	3.0
<b>Total</b>	<b>100.0</b>

Motivos por los que no ahorró

### Toma de créditos en el presente año

	%
Sí	8.4
No	91.5
No contesta	0.1
<b>Total</b>	<b>100.0</b>

### Destinos de los créditos tomados

Destinos	%
Compra de electrodomésticos	17.5
Compra de indumentaria	21.9
Compra de vehículo	5.1
Compra de vivienda	10.2
Refacción de vivienda	9.5
Pagar de deudas	13.9
Turismo	1.5
Vivir	10.9
Otro	9.5
<b>Total</b>	<b>100.0</b>

(% calculado sobre los que tomaron un crédito)

## HABITOS Y TIEMPO LIBRE

### Actividades en tiempo libre

Actividades	%
Lee diarios	50.0
Lee libros	45.2
Mira TV	78.5
Escucha música	67.3
Habla por TE	30.8
Practica deportes	25.2
Realiza reparaciones en casa	33.2
Otras actividades	12.3
Ninguna	3.6

### Hábito de fumar

Fuma	%
Sí	21.0
No	79.0
<b>Total</b>	<b>100.0</b>

### Adquisición de libros en el año

Adquisición	%
Sí	18.1
No	81.9
<b>Total</b>	<b>100.0</b>

### Asistencia al cine en el año

	%
Sí	17.2
No	82.8
<b>Total</b>	<b>100.0</b>



### Deportes practicados habitualmente

Deportes	%
Practica fútbol	12.1
Practica rugby	0.6
Practica básquet	1.8
Practica volley	1.3
Practica jockey	0.6
Practica tennis	1.5
Practica paddle	0.7
Practica golf	0.4
Practica deportes náuticos	0.2
Practica ciclismo	1.8
Practica pesca	1.7
Practica gimnasia	8.3
Practica atletismo	1.1
Practica tiro	0.9
Practica artes marciales	0.4
Practica yoga	0.7
Practica otro deporte	8.2
No practica deporte	67.5
Existencia de mascotas	%
Sí	66.1
No	33.9
<b>Total</b>	<b>100.0</b>

### MASCOTAS

#### Existencia de mascotas en hogares

### Distribución de mascotas por especie

Mascotas	%
Perros	59.3
Gatos	12.8
Pájaros	12.3
Peces	6.4
Tortugas	3.1
Conejos	2.3
Otros	3.8
<b>Total</b>	<b>100.0</b>

### Atención médica de las mascotas

Atención médica	%
Sí	81.9
No	18.1
<b>Total</b>	<b>100.0</b>

### Alimentación de las mascotas

Alimentación	%
Provista por el dueño	98.1
La mascota la obtiene de la calle	1.9
<b>Total</b>	<b>100.0</b>

### Utilización de alimento balanceado

Utilización	%
Sí	51.4
No	48.6
<b>Total</b>	<b>100.0</b>

(% calculado sobre aquellos hogares que le proveen alimentos)

a las mascotas)

### Conocimiento de campañas sanitarias que realiza el Municipio

Conocimiento de campañas	%
Sí	86.0
No	14.0
<b>Total</b>	<b>100.0</b>

### Utilización de las campañas sanitarias del Municipio

Utilización de campañas	%
Campaña antirrábica	61.9
Control de sarna y parasitosis	32.4
Control de natalidad (castración)	17.0
No utiliza ninguna	32.2

## EDUCACIÓN

### Sabe leer y escribir

	%
Sí	97.8
No	2.2
<b>Total</b>	<b>100.0</b>

### Asistencia a la escuela

Asistencia	%
Asiste	16.2
Asistió	82.9
Nunca asistió	0.9
<b>Total</b>	<b>100.0</b>

### Nivel de estudios alcanzados

Nivel de estudios	%
Primario	39.1
Secundario	43.8
Terciario	9.7
Universitario	7.4
<b>Total</b>	<b>100.0</b>

(% calculado sobre los que asisten o asistieron a la escuela)

### Estudios completos

	%
Sí	58.7
No	41.3
<b>Total</b>	<b>100.0</b>

(% calculado sobre los que asisten o asistieron a la escuela)

### Nivel de estudios alcanzados según finalización de los mismos

Nivel de estudios	Estudios completos		
	Sí	No	Total
Primario	74.1	25.9	100.0
Secundario	49.4	50.6	100.0
Terciario	41.4	58.6	100.0
Universitario	55.5	44.5	100.0
<b>Total</b>	<b>58.7</b>	<b>41.3</b>	<b>100.0</b>

(% calculado sobre los que asisten o asistieron a la escuela)

### Interés de la población en completar o continuar capacitándose

	%
Sí, completaría estudios	19.5
Sí, empezaría nuevamente estudios	3.7
Sí, realizaría capacitación específica	15.1
No	61.7
<b>Total</b>	<b>100.0</b>

### Realización de cursos de capacitación en 2001

Realización	%
Sí	16.2
No	83.8
<b>Total</b>	<b>100.0</b>

## MIGRACIONES

### Lugar de nacimiento

Lugar	%
En esta ciudad	55.1
En otro lugar de esta provincia	31.3
En otra provincia	12.7
En otro país	0.9
<b>Total</b>	<b>100.0</b>

### Año desde el que está viviendo en forma continua en Rafaela

Años	%
Desde antes de 1970	34.2
Entre 1970 y 1980	15.3
Entre 1981 y 1990	21.9
Entre 1991 y 2000	25.2
Año 2001	3.4
<b>Total</b>	<b>100.0</b>

(% calculado sobre no nacidos en Rafaela)

## SALUD

### Concurrencia al médico

Atención	%
Cuando se siente enfermo	71.6
Para efectuar controles periódicos	8.0
En ambos casos	20.0
No sabe / no contesta	0.4
<b>Total</b>	<b>100.0</b>

### Calidad de la atención médica recibida

Atención	%
Satisfactoria	97.3
No satisfactoria	2.3
No sabe / no contesta	0.4
<b>Total</b>	<b>100.0</b>

### Servicios de salud utilizados

Servicios	%
Hospital Jaime Ferré	29.4
SAMCO periféricos	6.4
Médico, clínica o sanatorio	71.2
Servicio de emergencia	26.5
Otros servicios de salud	1.3
Ninguno	0.9

### Cobertura médica de los encuestados

Cobertura	%
Medicina prepaga	10.3
Medicina prepaga y obra social	7.9
Obra social	54.9
Ninguna	26.9
<b>Total</b>	<b>100.0</b>

### Servicios cortados de la obra social

Servicios	%
Sí	18.1
No	81.8
No sabe / no contesta	0.1
<b>Total</b>	<b>100.0</b>

(% calculado sobre los que tienen obra social)

### Utilización de los servicios según tipo de cobertura

Servicios	Ninguna (%)	Medicina prepaga (%)	Obra social (%)	Medicina Prepaga y Obra social (%)	Total
Hospital Jaime Ferré	75.6	3.1	20.2	1.1	100.0
SAMCO periféricos	75.9	5.8	18.3	0.0	100.0
Médico, clínica o sanatorio	5.5	11.5	72.6	10.4	100.0
Servicio de emergencia	6.5	20.8	53.2	19.5	100.0
Otros servicios de salud	19.1	57.1	14.3	9.5	100.0
Ninguno	35.7	35.7	14.3	14.3	100.0

### Problemas de salud

	%
Diabetes	3.6
Celíaco	0.3
Hipertenso	10.9
Asmático	2.2
Enfermo cardíaco	4.8
Otra enfermedad	7.9

### Es usted....?

	%
Diestro	91.9
Zurdo	7.7
Ambos	0.4
<b>Total</b>	<b>100.0</b>

## MINIBUSES

### Utilización de minibuses

Utilización	%
Sí	17.3
No	82.7
<b>Total</b>	<b>100.0</b>

### Razones por las que no utilizan los minibuses

	%
Se traslada con movilidad propia	81.0
Utiliza taxi o remise	5.6
Prefiere caminar	9.3
No puede pagar el boleto	0.7
Otro	3.3
No contesta	0.1
<b>Total</b>	<b>100.0</b>

(% calculado sobre los que no utilizan el servicio de minibuses)

### Frecuencia con que utiliza el servicio

Frecuencia	%
Todos los días	12.0
1 vez por semana	32.3
1 vez por quincena	20.9
1 vez por mes	25.2
Otro	9.6
<b>Total</b>	<b>100.0</b>

(% calculado sobre los que utilizan el servicio de minibuses)

## Destinos habituales de los usuarios de minibuses

Destinos	%
Al centro	57.4
Al cementerio	7.8
A algún barrio	16.7
Al parque industrial	0.4
Al hospital	10.3
Otro	7.4
<b>Total</b>	<b>100.0</b>

(% calculado sobre los que utilizan el servicio de minibuses)

## Aspectos generales de los minibuses

### Limpieza del vehículo

Limpieza	%
Excelente	4.3
Muy bueno	37.6
Bueno	55.3
Regular	2.1
Malo	0.7
<b>Total</b>	<b>100.0</b>

(% calculado sobre los que utilizan el servicio de minibuses)

### Confort del vehículo

Confort	%
Excelente	2.8
Muy bueno	42.2
Bueno	54.3
Regular	0.7
<b>Total</b>	<b>100.0</b>

(% calculado sobre los que utilizan el servicio de minibuses)

### Sistema de cobro (ticketera)

Sistema de cobro	%
Excelente	1.4
Muy bueno	36.9
Bueno	52.8
Regular	4.3
Malo	4.6
<b>Total</b>	<b>100.0</b>

(% calculado sobre los que utilizan el servicio de minibuses)

### Conducción de los choferes

Conducción	%
Excelente	3.9
Muy bueno	27.0
Bueno	56.4
Regular	11.3
Malo	1.4
<b>Total</b>	<b>100.0</b>

(% calculado sobre los que utilizan el servicio de minibuses)

### Comportamiento de los choferes

Comportamiento	%
Excelente	3.9
Muy bueno	29.4
Bueno	55.7
Regular	9.2
Malo	1.8
<b>Total</b>	<b>100.0</b>

(% calculado sobre los que utilizan el servicio de minibuses)

### Opinión favorable acerca del precio del boleto

	%
Sí	71.5
No	25.6
No contesta	2.9
<b>Total</b>	<b>100.0</b>

# **SITUACIÓN LABORAL**

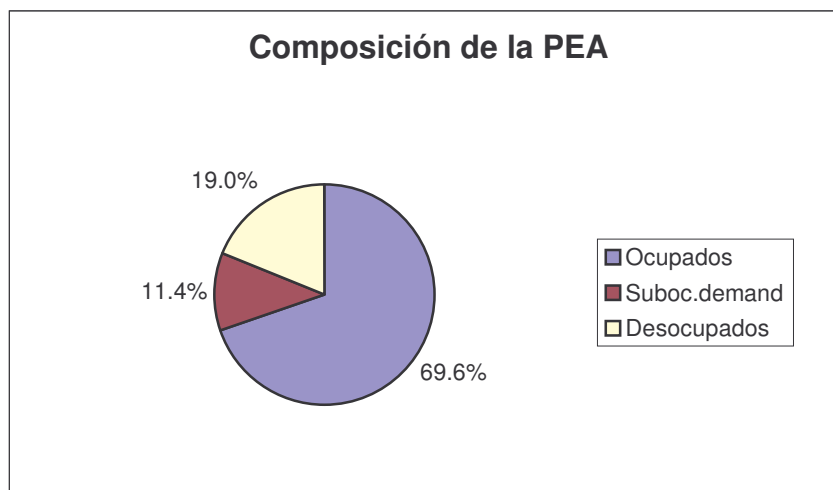
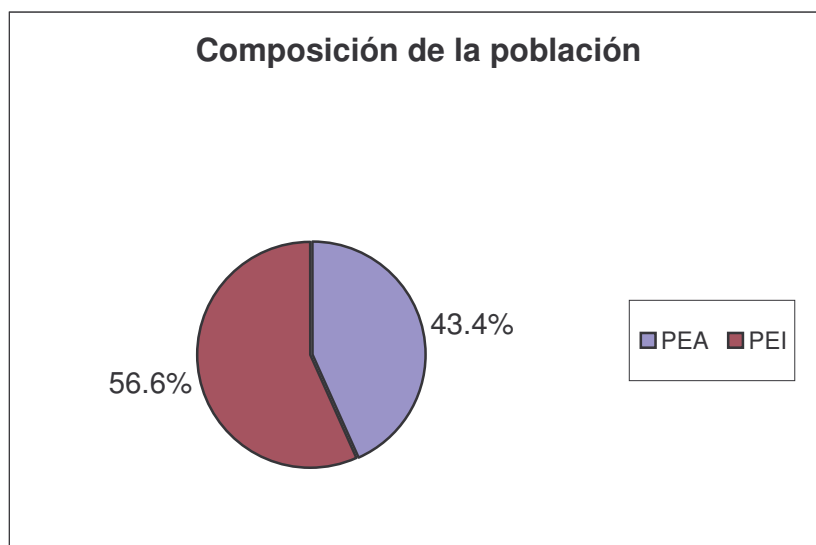
- **PEA - Población Económicamente Activa**
- **PEI - Población Económicamente Inactiva**
- **Perfil de la Población Desocupada**
- **Perfil de la Población Ocupada**
- **Evolución del Mercado Laboral**



## Datos de situación laboral 2002

### Distribución de la población según su condición de actividad económica

Condición de actividad	Total	PEA	PEI
<b>Población Económicamente Activa (PEA)</b>	<b>43.4</b>		
Ocupados plenos y Subocupados no demandantes		69.6	
Subocupados demandantes		11.4	
Desocupados		19.0	
<b>Población Económicamente Inactiva (PEI)</b>	<b>56.6</b>		
Amas de casa			19.7
Jubilados / pensionados			16.6
Estudiantes			16.4
Otra situación			3.4
Menores de 14 años			43.9
<b>TOTAL</b>	<b>100,0%</b>	<b>100,0%</b>	<b>100,0%</b>



La PEA (Población Económicamente Activa) se conforma por un 60.5% de varones y un 39.5% de mujeres, donde prácticamente los porcentajes se igualan entre varones y mujeres en los subocupados demandantes.

Respecto a la PEA por grupo de edad el mayor porcentaje se encuentra en el rango de edad de 25 a 54 años (75.4%), estando el 11.2% entre 14 y 24 años y el 13.4% en personas con más de 54 años. En el caso de los subocupados demandantes y tomando los mismo rangos de edad, el 68.2% (de 25 a 54 años), el 23.4% de 14 a 24 y el 8.4% más de 54 años. Para los desocupados los porcentajes son 55.4%, 30.1% y 14.5% respectivamente.

Analizando el nivel educativo de la PEA y estando prácticamente alfabetizado todo este grupo, se observa que en los ocupados plenos el 23.4% alcanzó el nivel terciario o universitario, en los subocupados el 14.0% y en los desocupados el 11.7%.

En el caso de la PEI el porcentaje que alcanzó el terciario o universitario es del 12.5%. Cabe aclarar que estos valores están calculados sin incluir los menores de 14 años, ya que no contestan el formulario individual.

### Población Económicamente Activa (PEA) clasificada por sexo

PEA	Sexo		
	Masculino (%)	Femenino (%)	Total (%)
Ocupados plenos y subocupados no demandantes	63.1	36.9	100.0
Subocupados demandantes	50.5	49.5	100.0
Desocupados	57.0	43.0	100.0
<b>Total</b>	<b>60.5</b>	<b>39.5</b>	<b>100.0</b>

### Población Económicamente Activa (PEA) por grupos de edad

Grupos de edad de	PEA (%)			
	Ocupados plenos y subocupados no demandantes	Subocupados demandantes	Desocupados	Total PEA
De 14 a 19	2.1	6.6	11.7	4.4
De 20 a 24	9.1	16.8	18.4	11.8
De 25 a 29	13.0	12.1	12.9	12.8
De 30 a 34	15.7	16.8	10.6	14.9
De 35 a 39	15.1	12.2	10.1	13.8
De 40 a 44	13.3	15.0	8.4	12.5
De 45 a 54	18.3	12.1	13.4	16.7

De 55 a 64	9.6	7.5	11.7	9.8
De 65 y más	3.8	0.9	2.8	3.3
<b>Total</b>	<b>100.0</b>	<b>100.0</b>	<b>100.0</b>	<b>100.0</b>

### Población Económicamente Inactiva (PEI) por grupos de edad

Grupos de edad de la población (en años)	Total PEI (%)
De 14 a 19	27.4
De 20 a 24	5.1
De 25 a 29	3.5
De 30 a 34	4.1
De 35 a 39	3.2
De 40 a 44	3.6
De 45 a 49	4.3
De 50 a 54	3.9
De 55 a 59	5.1
De 60 a 64	6.0
De 65 a 69	9.6
De 70 a 74	9.4
De 75 a 79	6.2
De 80 a 84	4.5
De 85 a 89	2.6
De 90 y más	1.5
<b>Total</b>	<b>100.0</b>

### Población Económicamente Activa (PEA) por sexo y grupos de edad

Grupos de edad de la población	PEA (%)			
	Ocupados plenos y subocupados no demandantes	Subocupados demandantes	Desocupados	Total PEA
<b>Masculino</b>				
De 14 a 19	2.9	7.4	14.7	5.4
De 20 a 24	9.4	16.7	18.7	11.8
De 25 a 29	13.0	9.3	9.8	12.1
De 30 a 34	14.5	18.5	7.8	13.7
De 35 a 39	13.3	14.8	9.8	12.8
De 40 a 44	13.5	11.1	5.9	11.9
De 45 a 54	18.6	13.0	13.7	17.2
De 55 a 64	10.9	7.4	15.7	11.4
De 65 y más	3.9	1.8	3.9	3.7
<b>Total</b>	<b>100.0</b>	<b>100.0</b>	<b>100.0</b>	<b>100.0</b>
<b>Mujeres</b>				
De 14 a 19	0.8	5.7	7.8	2.9
De 20 a 24	8.7	17.0	18.1	11.8

De 25 a 29	12.8	15.1	16.9	14.0
De 30 a 34	17.8	15.1	14.3	16.7
De 35 a 39	18.2	9.4	10.4	15.3
De 40 a 44	12.8	18.9	11.7	13.4
De 45 a 54	17.8	11.3	13.0	15.9
De 55 a 64	7.4	7.5	6.5	7.3
De 65 y más	3.7	0.0	1.3	2.7
<b>Total</b>	<b>100.0</b>	<b>100.0</b>	<b>100.0</b>	<b>100.0</b>

### Población Económicamente Inactiva (PEI) por sexo y grupos de edad

Grupos de edad de la población (en años)	PEI (%)		
	Varones	Mujeres	
De 14 a 19	43.3	De 14 a 19	20.6
De 20 a 24	3.8	De 20 a 24	5.6
De 25 a 29	0.5	De 25 a 29	4.8
De 30 a 34	1.0	De 30 a 34	5.4
De 35 a 39	0.5	De 35 a 39	4.4
De 40 a 44	0.0	De 40 a 44	5.2
De 45 a 49	1.5	De 45 a 49	5.6
De 50 a 54	2.4	De 50 a 54	4.6
De 55 a 59	1.9	De 55 a 59	6.4
De 60 a 64	4.8	De 60 a 64	6.4
De 65 a 69	12.0	De 65 a 69	8.5
De 70 a 74	7.2	De 70 a 74	10.4
De 75 a 79	9.6	De 75 a 79	4.8
De 80 a 84	5.8	De 80 a 84	3.9
De 85 a 89	4.3	De 85 a 89	1.9
De 90 y más	1.4	De 90 y más	1.5
<b>Total</b>	<b>100.0</b>	<b>Total</b>	<b>100.0</b>

### Población Económicamente Activa (PEA) por nivel educativo

	PEA (%)			
	Ocupados plenos y subocupados no demandantes	Subocupados demandantes	Desocupados	Total PEA
Sin primario	0.3	0.0	1.1	0.4
Primario	32.8	43.9	43.6	36.1
Secundario	43.5	42.1	43.6	43.3
Terciario	11.7	7.5	6.7	10.3
Universitario	11.7	6.5	5.0	9.9
<b>Total</b>	<b>100.0</b>	<b>100.0</b>	<b>100.0</b>	<b>100.0</b>

### Población Económicamente Activa (PEA) por sexo y nivel educativo

	PEA (%)			
	Ocupados plenos y subocupados no demandantes	Subocupados demandantes	Desocupados	Total PEA
<b>Masculino</b>				
Sin primario	0.2	0.0	1.0	0.4
Primario	33.8	53.7	51.0	38.8
Secundario	46.4	31.5	39.2	43.7
Terciario	8.0	5.6	2.0	6.7
Universitario	11.6	9.2	6.8	10.5
<b>Total</b>	<b>100.0</b>	<b>100.0</b>	<b>100.0</b>	<b>100.0</b>
<b>Femenino</b>				
Sin primario	0.4	0.0	1.3	0.5
Primario	31.0	34.0	33.8	32.0
Secundario	38.4	52.8	49.3	42.7
Terciario	18.2	9.4	13.0	15.9
Universitario	12.0	3.8	2.6	8.9
<b>Total</b>	<b>100.0</b>	<b>100.0</b>	<b>100.0</b>	<b>100.0</b>

### Población Económicamente Inactiva (PEI) por nivel educativo

Nivel educativo	PEI (%)
Sin primario	1.6

Primario	42.4
Secundario	43.5
Terciario	8.7
Universitario	3.8
<b>Total</b>	<b>100.0</b>

### Población Económicamente Inactiva (PEI) por sexo y nivel educativo

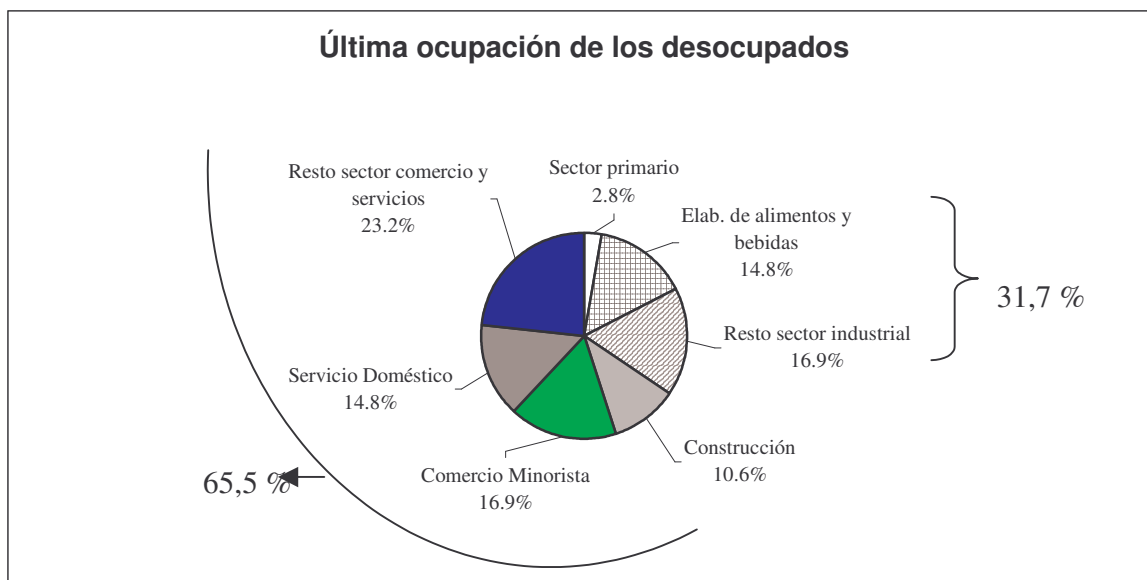
Nivel educativo	PEI (%)
<b>Masculino</b>	
Sin primario	2.4
Primario	40.9
Secundario	47.1
Terciario	5.8
Universitario	3.8
<b>Total</b>	<b>100.0</b>
<b>Femenino</b>	
Sin primario	1.3
Primario	43.0
Secundario	42.0
Terciario	10.0
Universitario	3.7
<b>Total</b>	<b>100.0</b>



## PRINCIPALES CARACTERÍSTICAS DE LA POBLACIÓN DESOCUPADA

- En la población desocupada de Rafaela predominan los varones (57% ) afianzándose la tendencia del año 2001.
- De cada 10 personas ocupadas, 2 no han tenido ocupación anterior.
- El 43% de los desocupados tiene menos de 30 años, el 29.1% tiene entre 30 y 44 años, y el restante 27.9% tiene más de 45 años
- En las mujeres se puede notar una concentración de la desocupación entre las personas de 20 a 44 años, alcanzando el 53.2%. Tomando el mismo rango para varones se concentra un 33.4%.
- Prácticamente todos están alfabetizados, siendo el 98.9% los que saben leer y escribir.
- En su mayoría las personas desempleadas se mantienen con ingresos de otros miembros del hogar o de otros familiares.
- Algo más de la mitad de las personas desocupadas hace menos de un año que está buscando trabajo.
- De cada 4 personas desocupadas, 1 declaró buscar una ocupación que reúna ciertas condiciones, fundamentalmente de horarios, calificación, distancia e ingresos.
- Las personas buscan empleo por diferentes medios, preferentemente a través de familiares, amigos u otros contactos, presentándose en los establecimientos y/o respondiendo a carteles o avisos en los diarios.
- Las razones por las cuales no encuentran trabajo están centradas fundamentalmente en la inexistencia de demanda de empleo. También se menciona la falta de vinculación y capacidad requerida.
- El 60% de los desocupados son nacidos en Rafaela y el 23% en otras localidades de la provincia de Santa Fe.
- El 61% de los desocupados no posee obra social, y el 18% de los que poseen tiene los servicios cortados.
- El 70.9% de los desocupados es propietario de su vivienda o terreno.

## Última ocupación de los desocupados



Indudablemente que este año confirma la tendencia del 2001, en donde el sector industrial es uno de los sectores que crece en la expulsión de mano de obra.

Casi 1 de cada 3 desempleados que tuvieron una ocupación anterior, declararon haber trabajado en el sector industrial, y la mitad de ellos específicamente en el sector alimenticio.

Dentro del sector comercio y servicios, lo más afectados fueron el comercio minorista, el servicio doméstico y la construcción.

Un aspecto que resulta interesante analizar es el perfil de la desocupación total por niveles de educación. Según los datos relevados dicho perfil se muestra en la siguiente tabla.

Nivel de estudios	PEA	Desocupados
Sin primario	0.4	1.1
Primario	36.1	43.6
Secundario	43.3	43.6
Terciario	10.3	6.7
Universitario	9.9	5.0
<b>Total</b>	<b>100.0</b>	<b>100.0</b>

Casi la mitad de los desocupados a lo sumo tiene escuela primaria terminada.

Como es de esperar, el grueso de los trabajadores desempleados locales se nuclea entre los que poseen un menor nivel educativo.

La proporción de desocupados por niveles educativos se relaciona con la composición de la PEA, en cuanto a la educación adquirida.

Al contrastar la composición de los desocupados respecto de la PEA, por niveles de educación, surgen algunos aspectos interesantes. Los desocupados con escuela primaria representan casi el 44%, pero en la PEA este grupo es del 36.1%.

Los desocupados que poseen nivel primario y secundario muestran proporciones mayores que las que refleja la PEA. En el otro extremo, son menos los desocupados con mayor nivel educativo.

Podemos concluir que los datos del Relevamiento Socioeconómico 2002 muestran que, por niveles educativos, el problema del desempleo local se concentra más en quienes no han avanzado en su nivel de formación.

### **Relación o parentesco con el Jefe de Hogar**

	%
Jefe o Jefa	40.8
Cónyuge o esposa	22.9
Hijo/a o Hijastro/a	30.2
Otro pariente	5.0
Otros (no familiares)	1.1
<b>Total</b>	<b>100.0</b>

El 63.7% de los desocupados son jefes de hogar y/o sus cónyuges, siendo también significativo el 30.2% que corresponde a los hijos.

## **POBLACIÓN**

### **Sexo de los desocupados**

<b>Sexo</b>	<b>%</b>
Masculino	54.3
Femenino	45.7
<b>Total</b>	<b>100.00</b>

### **Edad de los desocupados**

<b>Edad (en años)</b>	<b>%</b>
De 14 a 19	11.7
De 20 a 24	18.4
De 25 a 29	12.9
De 30 a 34	10.6
De 35 a 39	10.1
De 40 a 44	8.4
De 45 a 54	13.4
De 55 a 64	11.7
De 65 y más	2.8
<b>Total</b>	<b>100.0</b>

### Distribución de la población desocupada por edad y sexo

Edad (en años)	Sexo	
	Masculino (%)	Femenino (%)
De 14 a 19	14.7	7.8
De 20 a 24	18.6	18.2
De 25 a 29	9.8	16.9
De 30 a 34	7.9	14.3
De 35 a 39	9.8	10.4
De 40 a 44	5.9	11.7
De 45 a 54	13.7	13.0
De 55 a 64	15.7	6.5
De 65 y más	3.9	1.3
<b>Total</b>	<b>100.0</b>	<b>100.0</b>

### VIVIENDA

#### Régimen de tenencia

Régimen	%
Propietario de la vivienda y el terreno	70.9
Inquilino	16.2
Ocupante en relación de dependencia	0.7
Ocupante gratuito	11.5
Ocupante de hecho	0.7
<b>Total</b>	<b>100.0</b>

## EDUCACIÓN

### Asistencia a la escuela

Asistencia	%
Asiste	10.1
Asistió	88.8
Nunca asistió	1.1
<b>Total</b>	<b>100.0</b>

### Sabe leer y escribir

	%
Sí	98.9
No	1.1
<b>Total</b>	<b>100.0</b>

### Nivel de estudios alcanzados

Nivel de estudios	%
Sin Primario	1.1
Primario	43.6
Secundario	43.6
Terciario	6.7

Universitario	5.0
<b>Total</b>	<b>100.0</b>

### Estudios completos

	%
Sí	50.3
No	48.6
No contesta	1.1
<b>Total</b>	<b>100.0</b>

### Interés de la población en completar o continuar capacitándose

	%
Sí completaría estudios	20.7
Sí, empezaría nuevamente estudios	7.3
Sí, realizaría capacitación específica	13.4
No	58.6
<b>Total</b>	<b>100.0</b>

### Tiempo que lleva buscando trabajo

Tiempo	%
Hasta 12 meses	55.3
Entre 13 y 24 meses	20.7
Más de 24 meses	24.0
<b>Total</b>	<b>100.0</b>

### Forma en la que se mantiene actualmente

	%
Con los ingresos de otro miembro del hogar	50.3
Con la ayuda de familiares o amigos	20.1
Con indemnización por despido	2.2
Con seguro de desempleo	5.6
Con ingresos derivados de su ocupación anterior	2.2
Con ahorros, rentas o alquileres	3.4
Con préstamos	1.1
Con jubilación y/o pensión	4.5
Con changas	26.3
Otros	2.8
No contestan	15.6

### Razones por las que comenzó a buscar trabajo

Comenzó a buscar trabajo porque...	%
No le alcanzaban los ingresos	22.9
Perdió su trabajo	40.2
Deseaba tener sus propios ingresos	11.2
Cambiaron sus responsabilidades familiares	3.4
Terminó sus estudios	1.7
Otros motivos	5.0
No contestan	15.6
<b>Total</b>	<b>100.0</b>

### Forma en que buscan trabajo

Busca.....	%
Por una agencia de empleo	25.1
Por bolsa de trabajo	15.1
Respondiendo carteles o avisos en los diarios	48.0
Presentándose en los establecimientos	55.9
Colocando carteles o avisos	24
A través de familiares, amigos u otros contactos	73.2
Yendo a plazas o lugares donde saben que se contrata gente	19.6
Haciendo gestiones para ponerse por cuenta propia	11.7
Anotándose en la Oficina Municipal de Empleo	28.5
De otra forma	3.4

### Búsqueda de una ocupación que reúna ciertas condiciones

	%
Sí	25.1
No	74.9
<b>Total</b>	<b>100.0</b>

### Condiciones

Condiciones	%
De horario	55.8
De distancia	23.3
De ingresos	30.2
De calificación	39.5
Otras condiciones	16.3

(% calculado sobre los que buscan una ocupación que reúna ciertas condiciones)

### Razones por las que no encuentran trabajo

Razones	%
No hay trabajo en su especialidad	21.2
No posee el nivel educativo requerido	26.8
No posee la capacidad requerida	26.3
No posee la experiencia requerida	27.4
Los empleadores lo consideran muy joven	15.6
Los empleadores lo consideran muy viejo	28.5
No existe ninguno	58.7
Se ofrecen puestos que están por debajo de su calificación	7.3
Están mal pagos	24.0
Por responsabilidades familiares	7.8
Esta estudiando o capacitándose	5.6
Por problemas de salud o discapacidad	5.6
Por falta de vinculación necesaria para conseguir empleo	37.4
Por otras razones	7.3
No contestan	2.2

### Han tenido una ocupación anterior

Ocupación anterior	%
Sí	79.3
No	20.7
<b>Total</b>	<b>100.0</b>

### Tiempo que lleva buscando trabajo

Tiempo	%
Hasta 12 meses	55.3
Entre 13 y 24 meses	20.7
Más de 24 meses	24.0
<b>Total</b>	<b>100.0</b>

### Forma en la que se mantiene actualmente

	%
Con los ingresos de otro miembro del hogar	50.3
Con la ayuda de familiares o amigos	20.1
Con indemnización por despido	2.2
Con seguro de desempleo	5.6

Con ingresos derivados de su ocupación anterior	2.2
Con ahorros, rentas o alquileres	3.4
Con préstamos	1.1
Con jubilación y/o pensión	4.5
Con changas	26.3
Otros	2.8
No contestan	15.6

### Razones por las que comenzó a buscar trabajo

Comenzó a buscar trabajo porque...	%
No le alcanzaban los ingresos	22.9
Perdió su trabajo	40.2
Deseaba tener sus propios ingresos	11.2
Cambiaron sus responsabilidades familiares	3.4
Terminó sus estudios	1.7
Otros motivos	5.0
No contestan	15.6
<b>Total</b>	<b>100.0</b>

### Forma en que buscan trabajo

Busca.....	%
Por una agencia de empleo	25.1
Por bolsa de trabajo	15.1
Respondiendo carteles o avisos en los diarios	48.0
Presentándose en los establecimientos	55.9
Colocando carteles o avisos	24
A través de familiares, amigos u otros contactos	73.2
Yendo a plazas o lugares donde saben que se contrata gente	19.6
Haciendo gestiones para ponerse por cuenta propia	11.7
Anotándose en la Oficina Municipal de Empleo	28.5
De otra forma	3.4

### Búsqueda de una ocupación que reúna ciertas condiciones

	%
Sí	25.1
No	74.9
<b>Total</b>	<b>100.0</b>

### Condiciones



Condiciones	%
De horario	55.8
De distancia	23.3
De ingresos	30.2
De calificación	39.5
Otras condiciones	16.3

(% calculado sobre los que buscan una ocupación que reúna ciertas condiciones)

### Razones por las que no encuentran trabajo

Razones	%
No hay trabajo en su especialidad	21.2
No posee el nivel educativo requerido	26.8
No posee la capacidad requerida	26.3
No posee la experiencia requerida	27.4
Los empleadores lo consideran muy joven	15.6
Los empleadores lo consideran muy viejo	28.5
No existe ninguno	58.7
Se ofrecen puestos que están por debajo de su calificación	7.3
Están mal pagos	24.0
Por responsabilidades familiares	7.8
Esta estudiando o capacitándose	5.6
Por problemas de salud o discapacidad	5.6
Por falta de vinculación necesaria para conseguir empleo	37.4
Por otras razones	7.3
No contestan	2.2

### Han tenido una ocupación anterior

Ocupación anterior	%
Sí	79.3
No	20.7
<b>Total</b>	<b>100.0</b>

## MIGRACIONES

### Lugar de nacimiento

Lugar	%
En esta ciudad	59.2
En otro lugar de esta provincia	22.9
En otra provincia	16.8
En otro país	1.1
<b>Total</b>	<b>100.0</b>

## SALUD

### Concurrencia al médico

Atención	%
Cuando se siente enfermo	80.4
Para efectuar controles periódicos	5.6
En ambos casos	14.0
<b>Total</b>	<b>100.0</b>

### Calidad de la atención médica recibida

Atención	%
Satisfactoria	97.8
No satisfactoria	2.2
<b>Total</b>	<b>100.0</b>

### Servicios de salud utilizados

Servicios	%
Hospital Jaime Ferré	59.8
SAMCO Periféricos	12.8
Servicio de salud médico, clínica o sanatorio	35.2
Servicio de emergencias	11.7
Otro servicio de salud	3.9
Ninguno	1.7

### Cobertura médica de los encuestados

Cobertura	%
Ninguna	60.9
Medicina prepaga	7.8
Medicina prepaga y Obra Social	2.8
Obra Social	28.5
<b>Total</b>	<b>100.0</b>

### Servicios cortados de la obra social

Servicios	%
Sí	17.9
No	82.1
<b>Total</b>	<b>100.0</b>

(% calculado sobre los que tienen obra social)

### Utilización de los servicios según tipo de cobertura

Servicios	Ninguna %	Medicina prepaga (%)	Medicina prepaga y obra social (%)	Obra social (%)
Hospital Jaime Ferré	83.5	14.3	23.5	40.0
SAMCO periféricos	15.6	14.3	7.8	0.0
Médico, clínica o sanatorio	9.2	50.0	84.3	60.0
Servicio de emergencia	4.6	57.1	13.7	20.0
Otros servicios de salud	2.8	28.6	0.0	0.0
Ninguno	2.8	0.0	0.0	0.0

## ULTIMA OCUPACIÓN

### Ocupación anterior de los desocupados

	%
Sí	79.3
No	20.7
<b>Total</b>	<b>100.0</b>

### Tipo de ocupación en la que trabaja

	%
Cuenta propia, excluido servicio doméstico	12.7
Patrón o empleado	2.1
Obrero	2.8
Empleado	69.0
Trabajador del servicio doméstico	12.7
Trabajador sin salario	0.7
<b>Total</b>	<b>100.0</b>

### Característica temporal de la última ocupación

	%
Permanente	69.0
Un trabajo temporario	17.6
Una changa	1.4
De duración desconocido	12.0
<b>Total</b>	<b>100.0</b>

### Motivo por el que se quedó sin ocupación

Motivo	%
Por retiro voluntario del sector público	0.7
Porque le pagaban poco	2.8
Porque lo despidieron	31.7
Por falta de trabajo	10.6
Por jubilación	0.7
Por propia voluntad	14.1
Por otras causas laborales	39.4
<b>Total</b>	<b>100.0</b>

## Acerca de los desocupados que fueron despedidos

### Aviso telegrama de cesantía

Aviso	%
Sí	53.3
No	46.7
<b>Total</b>	<b>100.0</b>

### Cobro de indemnización

Indemnización	%
Sí	46.7
No	53.3
<b>Total</b>	<b>100.0</b>

### Cobro de seguro de desempleo

Cobro	%
Sí	26.7
No	73.3
<b>Total</b>	<b>100.0</b>

### En ese establecimiento....

	%
Fue la única persona que se quedó sin ocupación	40.0
Fueron despedidos también otros trabajadores	60.0
<b>Total</b>	<b>100.0</b>

### Motivos de la reducción de personal del establecimiento

Motivos	%
Incorporación de nuevas tecnologías	3.7
Incorporación de personal temporario	14.8
Otros motivos	81.5
<b>Total</b>	<b>100.0</b>

(% calculado sobre los que fueron despedidos junto a otros trabajadores)

### La tarea es realizada por...

	%
Los trabajadores que quedaron	44.5
Trabajadores nuevos	18.5
El ó los empleadores	7.4
Automatización	3.7
Fue eliminada	25.9
<b>Total</b>	<b>100.0</b>

(% calculado sobre los que fueron despedidos junto a otros trabajadores)

## PERFIL DE LA POBLACIÓN OCUPADA Y SUBOCUPADA

### Forma en que consiguió trabajo

Forma	%
Por una agencia de empleo	2.1
Por bolsa de trabajo	1.0
Respondiendo carteles o avisos en los diarios	1.7
Presentándose en los establecimientos	26.5
Colocando carteles o avisos	0.4
A través de familiares, amigos u otros contactos	35.5
Yendo a plazas o lugares donde saben que se contrata gente	2.5
Haciendo gestiones para ponerse por cuenta propia	18.3
De otra forma	11.9

### Tipo de ocupación principal

Tipo	%
Cuenta propia, excluido el servicio doméstico	24.0
Patrón o empleado	5.4
Obrero	1.0
Empleado	60.0
Trabajador del servicio doméstico	8.3
Trabajador sin salario	1.2
No contesta	0.1
<b>Total</b>	<b>100.0</b>

### Característica temporal de la ocupación

	%
Permanente	83.0
Un trabajo temporario	6.8
Una changa	2.5
De duración desconocida	7.4
No contesta	0.3
<b>Total</b>	<b>100.0</b>

### Cobertura de gastos con el sueldo

	%
Sus gastos personales	13.8
Completar el presupuesto familiar	35.0
Cubrir el presupuesto básico de la familia	49.8
Sin remuneración	1.4
<b>Total</b>	<b>100.0</b>

**Realización de otra actividad que le genere algún ingreso**

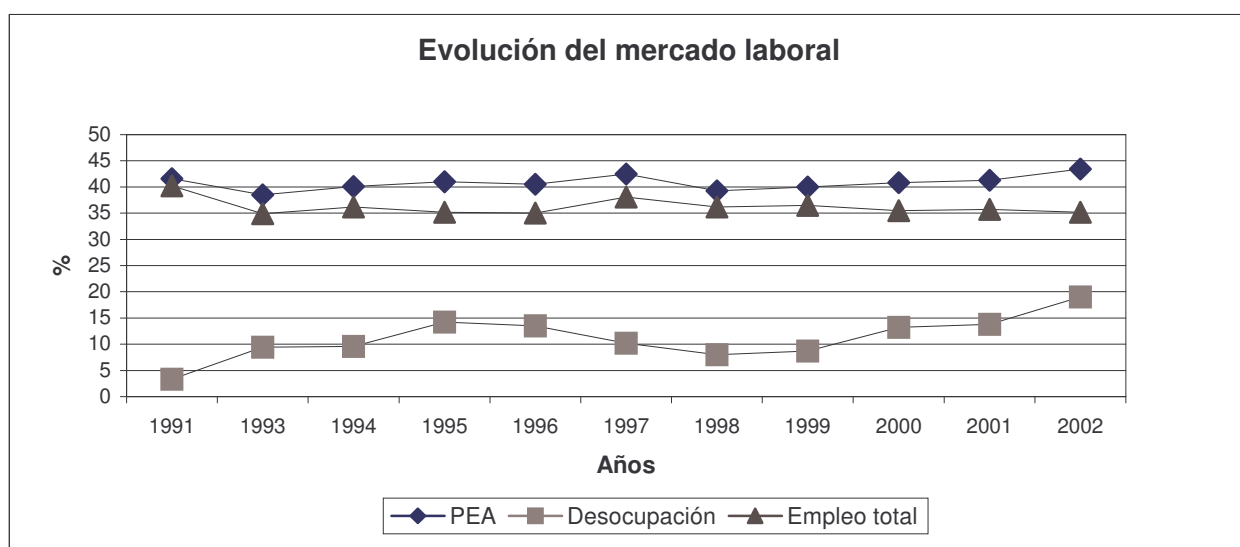
	%
Sí	7.5
No	92.5
<b>Total</b>	<b>100.0</b>

**Tipo de actividad de los establecimientos**

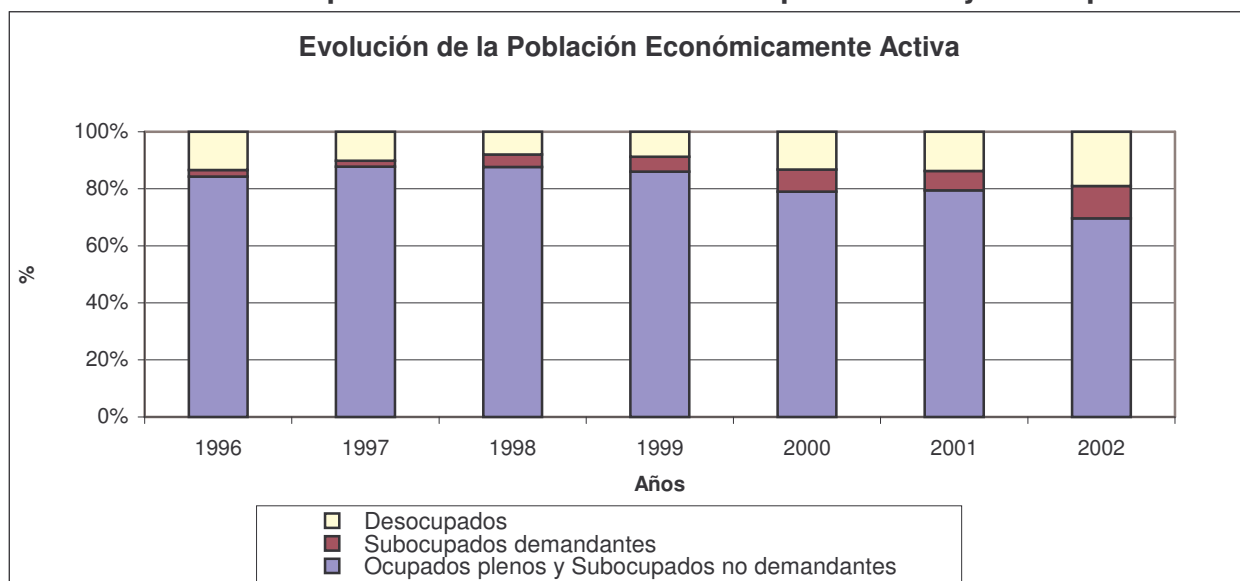
<b>Sectores</b>	<b>%</b>
Agrícola-ganadero	2.2
Industria	21.5
Comercio	24.2
Servicio	31.6
Administración Pública	12.1
Construcción	5.1
No contesta	3.3
<b>TOTAL</b>	<b>100.0</b>

## Evolución del Mercado Laboral

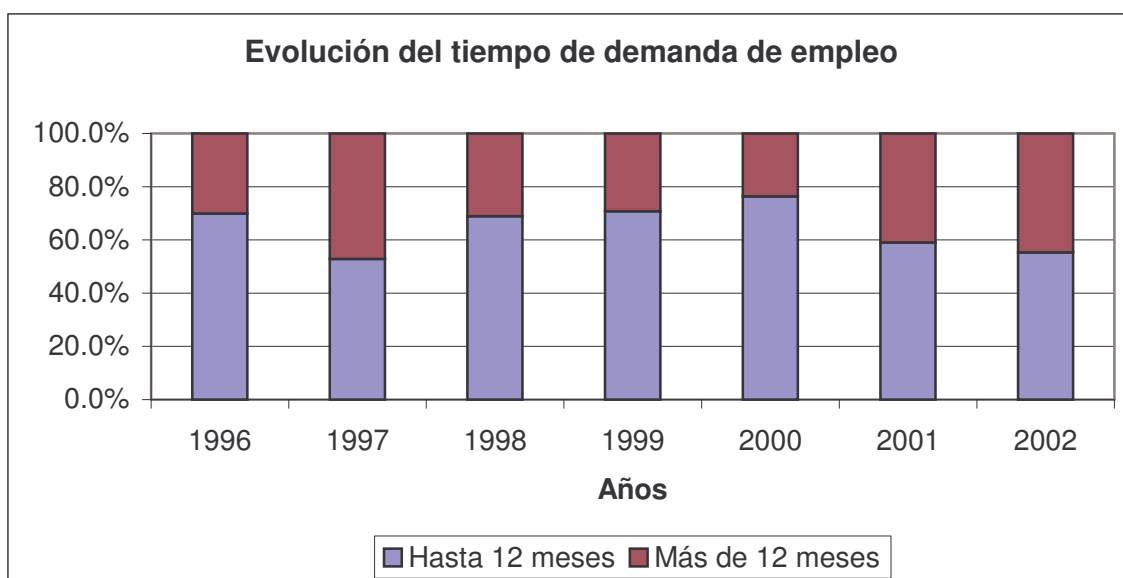
Condición de actividad	1991	1993	1994	1995	1996	1997	1998	1999	2000	2001	2002
PEA	41,6%	38,5%	40,1%	41,0%	40,5%	42,5%	39,3%	40,0%	40,8%	41,3%	43,4%
Desocupación	3,3%	9,4%	9,6%	14,2%	13,5%	10,2%	8,0%	8,7%	13,2%	13,8%	19,0%
Empleo total	40,2%	34,9%	36,2%	35,2%	35,0%	38,1%	36,2%	36,5%	35,5%	35,7%	35,2%



## Evolución de la composición económica de la población y el empleo



Condición de actividad	1996	1997	1998	1999	2000	2001	2002
Ocup. plenos y Subocup. no demandantes	84.4	87.8	87.6	86.1	79	79.4	69.6
<b>Subocupados demandantes</b>	<b>2.3</b>	<b>2</b>	<b>4.4</b>	<b>5.3</b>	<b>7.8</b>	<b>6.8</b>	<b>11.4</b>
Desocupados	13.5	10.2	8	8.7	13.2	13.8	19.0



En el 2002 el 55.3 % de los desocupados hace un año o menos que está buscando empleo, el 20.7% entre un año y dos y el 24% hace más de dos años.

Como puede observarse la proporción de trabajadores con problemas serios para insertarse en una vacante laboral ha venido creciendo en forma sostenida.

En la medición del año 2000 casi la cuarta parte de los desocupados lo estaban por periodos mayores a un año y en el 2001 esto fue cerca del 41%.

Este año revela que cerca del 45% de los desocupados hace más de un año que busca trabajo, lo cual complica el panorama, ya que el desempleo de larga duración es difícil de revertir.